

2008年（平成20年）3月期 決算内容説明資料

2008年（平成20年）5月20日
京阪電気鉄道株式会社

（東証1部・大証1部 9045 <http://www.keihan.co.jp/>）

◆見通しに関する注意事項

業績予想及び将来の予測等に関する記述は、当社が現時点において入手可能な情報及び将来の業績に影響を与える不確実な要因に係る現時点における仮定を前提としています。実際の業績は、今後の様々な要因によって異なる結果となる可能性があります。

目次

2008年3月期の決算概要	2
連結損益計算書	3
連結貸借対照表	4
2008年3月期の動き	5
販売土地の推移(単体)	7
連結キャッシュ・フロー計算書	8
連結有利子負債・EBITDA倍率の推移	9
単体損益計算書	10
2008年3月期の事業セグメント別の概要	11
連結対象会社	12
セグメント別の収支構造	13
セグメント別の収支の推移	15
2008年3月期セグメント別の動き	17
運輸セグメントの実績	18
不動産セグメントの実績	21
流通セグメントの実績	23
レジャー・サービスセグメントの実績	25
その他の事業セグメントの実績	27
2009年3月期の業績予想	29
連結業績予想	30
単体業績予想	32

2008年3月期の決算概要

連結損益計算書

(単位:百万円)

	2008/3	2007/3	増減額	増減率 (%)
連結営業収益	261,952	267,273	△5,320	△2.0
連結営業利益	17,438	21,227	△3,788	△17.8
連結経常利益	13,467	17,375	△3,907	△22.5
連結当期純利益	8,336	7,841	495	6.3
連結ROA	1.5	1.4	0.1	
連結ROE	6.2	5.7	0.5	
連結EBITDA	34,544	36,925	△2,381	△6.4
連結有利子負債	272,272	267,046	5,226	2.0
有利子負債EBITDA(連結)	7.9	7.2	0.7	

※ 連結ROA：総資産当期純利益率

連結ROE：自己資本当期純利益率

有利子負債：借入金＋社債＋鉄道・運輸機構未払金

有利子負債EBITDA：有利子負債÷(営業利益＋減価償却費)

連結貸借対照表

(単位:百万円)

	2008/3	2007/3	増減額	増減率 (%)
総資産	571,303	577,967	△6,663	△1.2
負債	437,016	439,032	△2,015	△0.5
純資産	134,287	138,935	△4,647	△3.3
負債及び純資産	571,303	577,967	△6,663	△1.2

総資産の主な増減 : 投資有価証券の時価評価による減、京都タワー新規連結による
 固定資産の増

負債の主な増減 : 投資有価証券の時価評価による繰延税金負債の減

純資産の主な増減 : その他有価証券評価差額金の減

2008年3月期の動き①

減収、営業・経常減益、最終増益

営業収益……………△5,320百万円

大口のマンション販売減少による減収

営業利益……………△3,788百万円

減収に加え、税制改正に伴う減価償却
費の増加による減益

経常利益……………△3,907百万円

営業減益に加え、支払利息増加による
減益

当期純利益……………+495百万円

特別損失、法人税等の減少による増益

2008年3月期の動き②

財務の透明性向上に向けた施策

商品券等引換損失引当金繰入

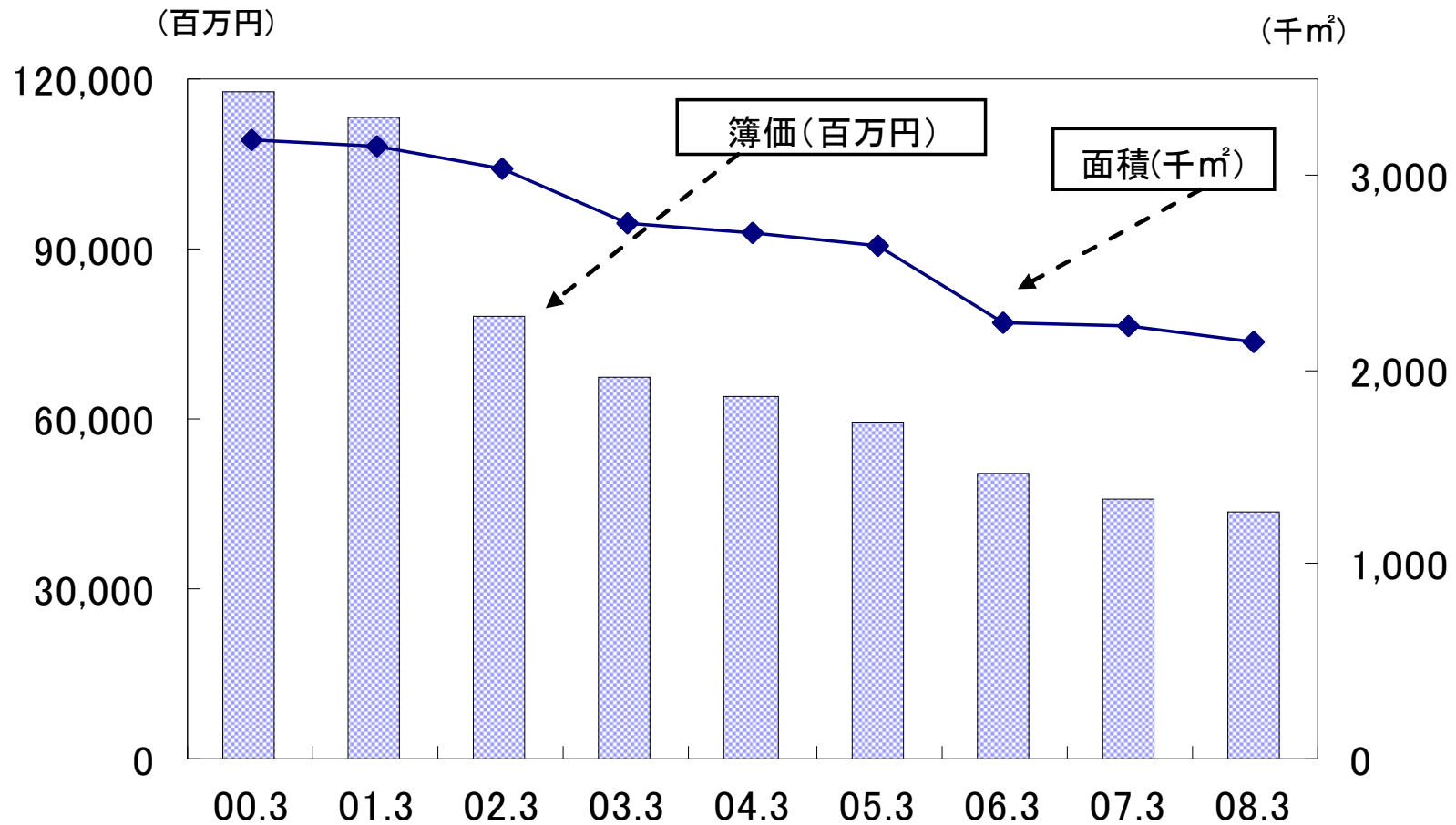
・・・特別損失 168百万円（過年度分）

法人税法の改正に伴う減価償却費の増

・・・営業費 1,332百万円

運輸業	989百万円
不動産業	175
流通業	35
レジャー・サービス業	121
その他の事業	8

販売土地の推移（単体）



	00.3	01.3	02.3	03.3	04.3	05.3	06.3	07.3	08.3
販売土地(百万円)	117,755	112,987	78,333	67,260	63,915	59,259	50,660	45,934	43,761
面積(千㎡)	3,180	3,159	3,045	2,754	2,704	2,640	2,238	2,222	2,142

連結キャッシュ・フロー計算書

(単位:百万円)

	2008/3	2007/3	増減額	増減率 (%)
営業活動によるキャッシュ・フロー	10,645	35,805	△25,159	△70.3
投資活動によるキャッシュ・フロー	△15,538	△16,148	609	3.8
財務活動によるキャッシュ・フロー	△2,287	△9,074	6,786	74.8
現金及び現金同等物の期末残高	19,434	26,574	△7,139	△26.9
有利子負債(※)の期末残高	272,272	267,046	5,226	2.0

営業活動CF：未払仕入(建築資材等)の減少(仕入債務の増減額 前期比△8,811百万円)
 法人税等の支払額の増加(法人税等の支払額 前期比△7,857百万円)
 たな卸資産の取得増等による減少(たな卸資産の増減額 前期比△4,916百万円)

投資活動CF：固定資産の取得によるキャッシュ・アウトの減(前期比1,621百万円)

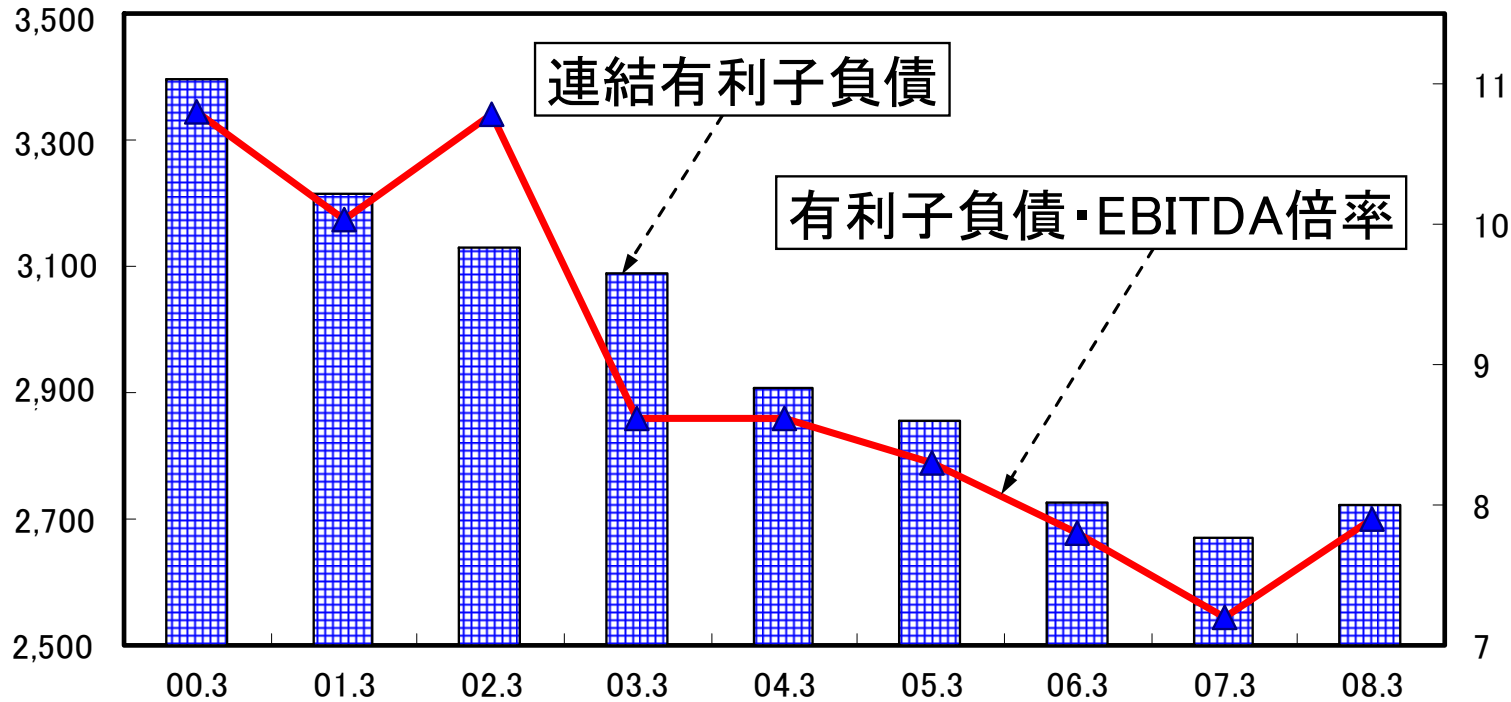
財務活動CF：社債の償還によるキャッシュ・アウトの減(前期比9,939百万円)

※有利子負債：借入金＋社債＋鉄道・運輸機構未払金

連結有利子負債・EBITDA倍率の推移

(億円)

(倍)



	00.3	01.3	02.3	03.3	04.3	05.3	06.3	07.3	08.3
有利子負債(百万円)	339,715	321,340	312,820	308,704	290,742	285,382	272,433	267,046	272,272
EBITDA(百万円)	31,496	32,414	29,294	35,828	33,759	34,307	34,893	36,925	34,544
有利子負債/EBITDA倍率(倍)	10.8	9.9	10.7	8.6	8.6	8.3	7.8	7.2	7.9

※EBITDA=営業利益+減価償却費

単体損益計算書

(単位:百万円)

	2008/3	2007/3	増減額	増減率 (%)
営業収益	73,501	82,648	△ 9,146	△ 11.1
鉄道	54,569	54,605	△ 36	△ 0.1
兼業	18,932	28,042	△ 9,110	△ 32.5
土地建物販売事業	5,092	14,119	△ 9,027	△ 63.9
土地建物賃貸事業	11,515	11,575	△ 60	△ 0.5
レジャー事業	2,323	2,346	△ 22	△ 1.0
営業利益	13,512	17,263	△ 3,750	△ 21.7
鉄道	8,512	9,837	△ 1,325	△ 13.5
兼業	5,000	7,425	△ 2,425	△ 32.7
土地建物販売事業	257	2,614	△ 2,356	△ 90.1
土地建物賃貸事業	5,208	5,212	△ 3	△ 0.1
レジャー事業	△ 466	△ 400	△ 65	—
経常利益	10,742	13,576	△ 2,833	△ 20.9
当期純利益	5,297	4,476	820	18.3

※旅客運輸収入はP.20「運輸成績(京阪電鉄)」を参照ください

2008年3月期
事業セグメント別の概要

連結対象会社

75社 【当社、子会社72社（うち連結子会社46社）、関連会社2社（うち持分法適用2社）】

(1) 運輸部門 (26社)

事業の内容	会社名
鉄軌道事業	当社、叡山電鉄(株)※1、京福電気鉄道(株)※1 比叡山鉄道(株)※1、中之島高速鉄道(株)※2
駅サービス運営業	(株)京阪ステーションマネジメント※1
バス運送業	(株)京阪バスシステムズ※1、京阪バス(株)※1、 江若交通(株)※1、京阪宇治バス(株)※1、 京都バス(株)※1、京福バス(株)※1、 京阪京都交通(株)※1
タクシー運送業	(株)京阪タクシーシステムズ※1、 京阪タクシー(株)※1、敦賀京阪タクシー(株)※1、 汽船タクシー(株)※1、宇治京阪タクシー(株)※1、 大阪京阪タクシー(株)※1 その他 7社

(2) 不動産部門 (9社)

事業の内容	会社名
不動産販売業	当社、京福電気鉄道(株)※1、京阪電鉄不動産(株)※1
不動産賃貸業	当社、京福電気鉄道(株)※1、 京阪ビルディング(株)※1、三国観光産業(株)※1、 (株)大阪マーチャндаイズ・マート※2 その他 3社

(3) 流通部門 (7社)

事業の内容	会社名
百貨店業	(株)京阪百貨店※1
ストア業	(株)京阪ザ・ストア※1
ショッピングモールの経営	(株)京阪流通システムズ※1
建築材料卸売業	京阪産業(株)※1 その他 3社

(4) レジャー・サービス部門 (28社)

事業の内容	会社名
ホテル業	(株)琵琶湖ホテル※1、(株)ホテル京阪※1、 京都タワー(株)※1
飲食業	京福電気鉄道(株)※1、(株)京阪レストラン※1、 琵琶湖汽船食堂(株)※1、京阪バスサービス(株)※1、 (株)ジュースサーバー・コーポレーション※1
観光船業	琵琶湖汽船(株)※1、大阪水上バス(株)※1
遊園地業	当社
自動車整備業	ケーター自動車工業(株)※1
広告業	(株)京阪エージェンシー※1
旅行業	(株)京阪交通社※1
老人福祉・介護事業	京阪ライフサポート(株)※1
自動車道業	比叡山自動車道(株)※1
ゴルフ場業	(株)樟葉パブリック・ゴルフ・コース※1 京阪福井国際カントリー(株)※1 その他 10社

(5) その他の部門 (9社)

事業の内容	会社名
設備工事業	(株)京阪エンジニアリングサービス※1
造園業	京阪園芸(株)※1
測量設計業	(株)かんこう※1、(株)ソイルエンジニアリング※1
特定目的金融業	(株)京阪フィナンシャルマネジメント※1
クレジットカード業	(株)京阪カード※1 その他 3社

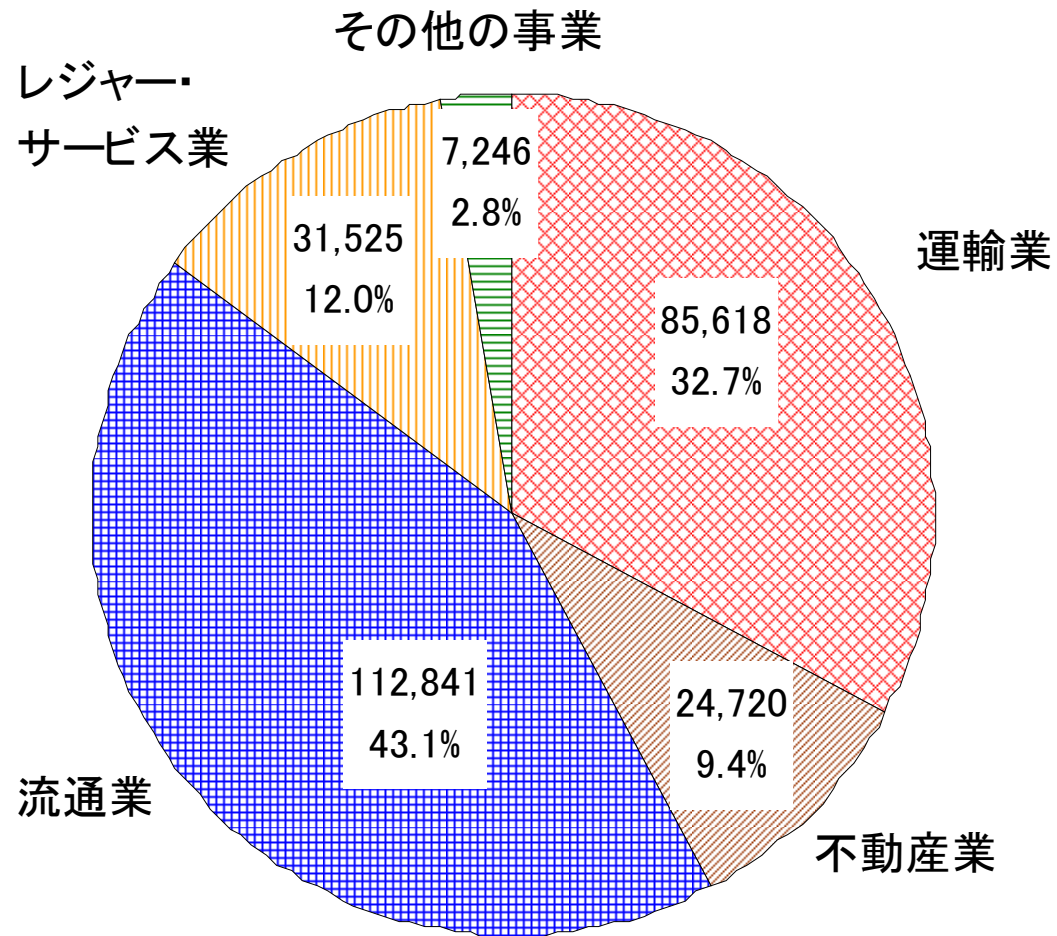
(2008年3月31日現在)

- ※1 連結子会社 ※2 持分法適用関連会社
- 上記部門の会社数には当社及び京福電気鉄道(株)が重複して含まれております。
- 連結子会社のうち、京福電気鉄道(株)は大阪証券取引所市場第二部に上場しております。
- 07年12月 比良索道(株)が精算終了
従来、持分法適用関連会社であった京都タワー(株)につきましては、株式の追加取得により平成19年度中間期末に連結子会社となりました。また、従来、非連結子会社であった京阪福井国際カントリー(株)につきましては、重要性が高まったため平成19年度に連結子会社となりました。

セグメント別の収支構造①

<営業収益>

(単位:百万円)

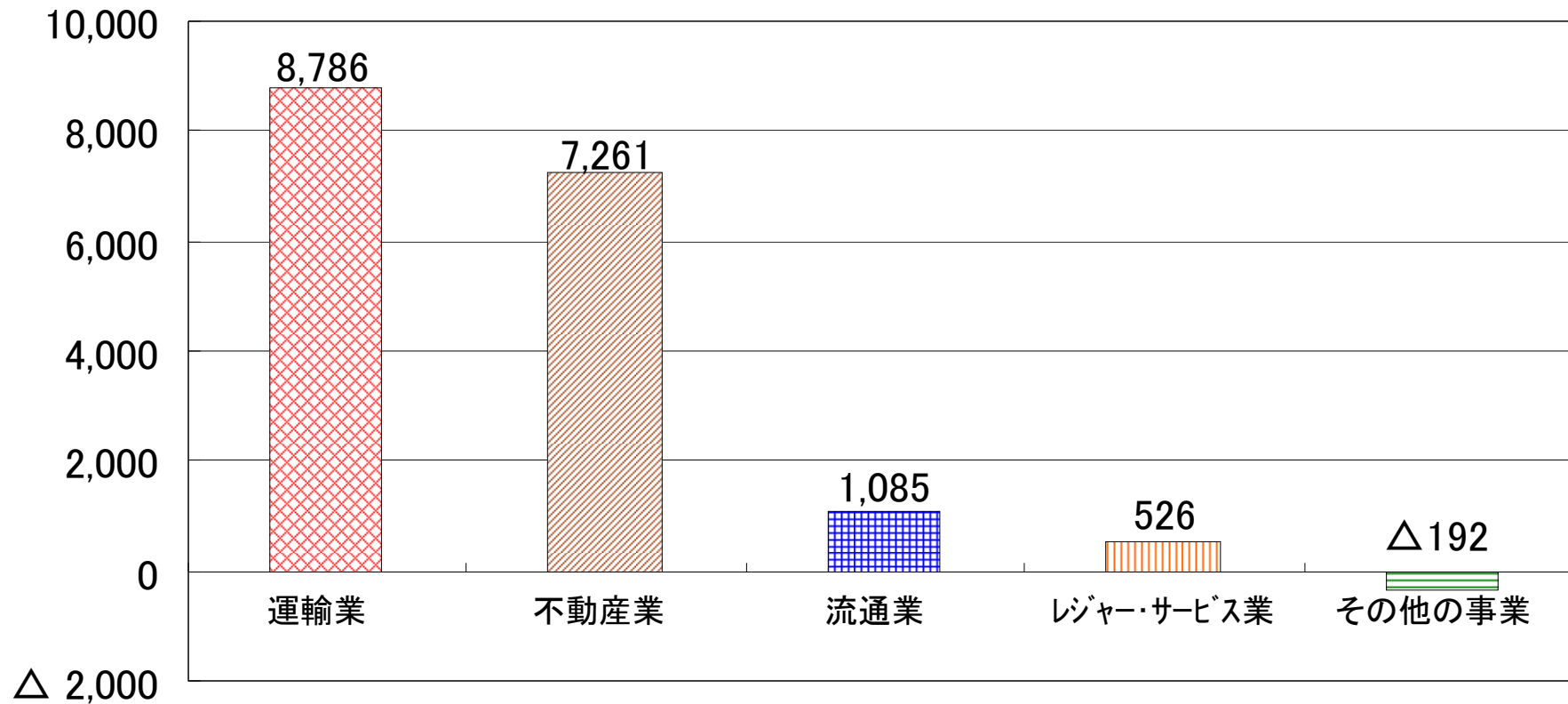


※外部顧客に対する営業収益

セグメント別の収支構造②

(単位:百万円)

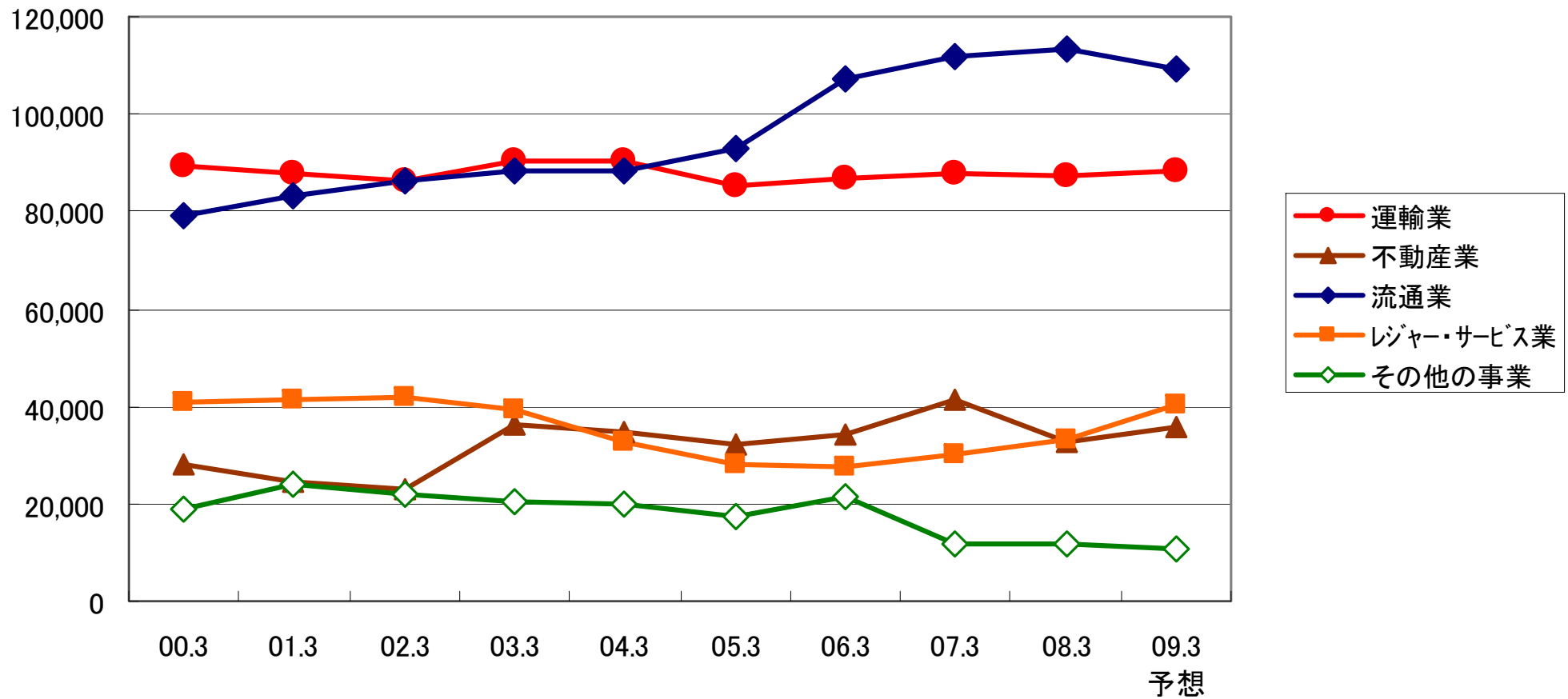
<営業利益>



セグメント別の収支の推移①

<営業収益>

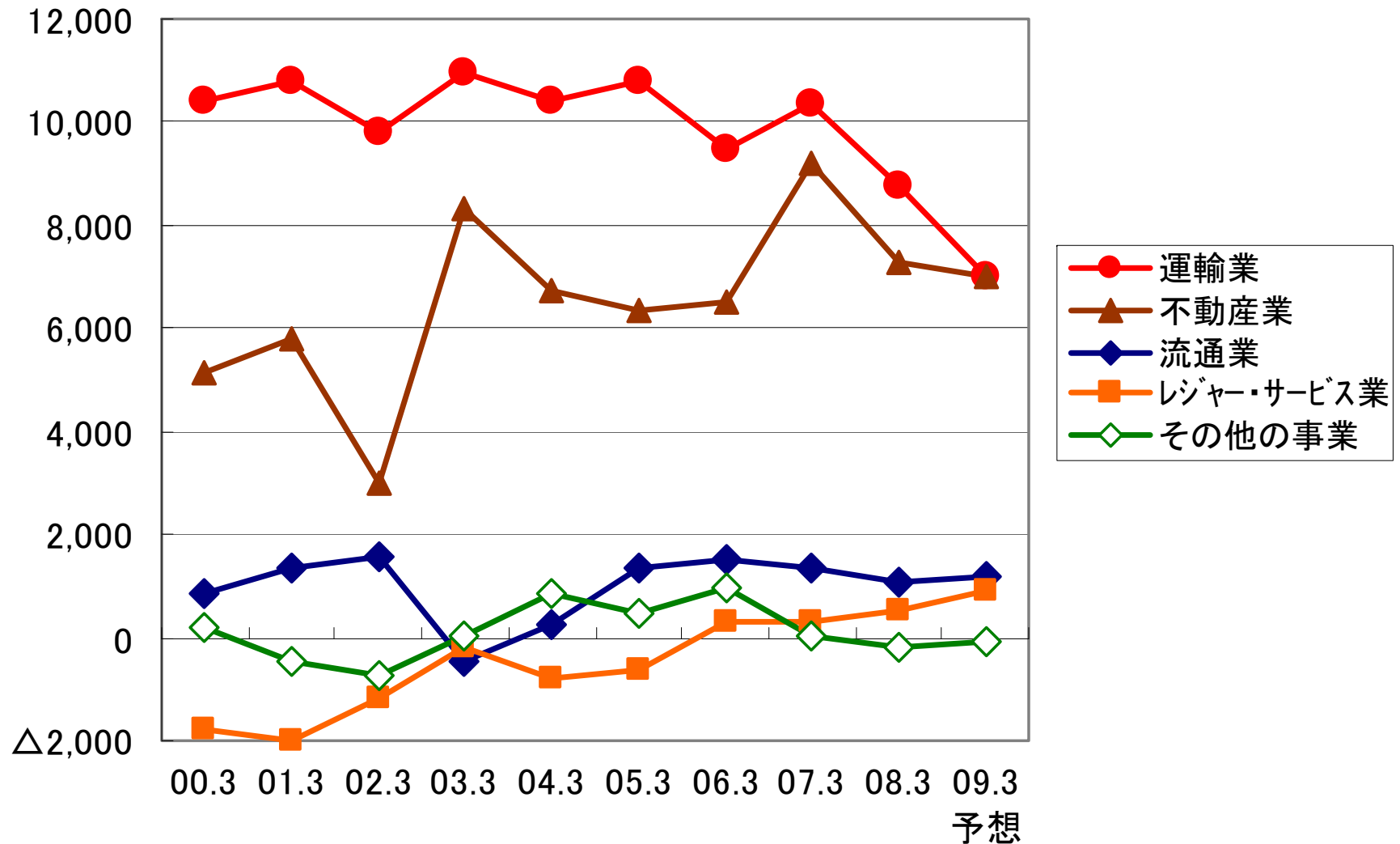
(単位:百万円)



セグメント別の収支の推移②

<営業利益>

(単位:百万円)



2008年3月期のセグメント別の動き

【運輸業】 <361百万円減収、1,550百万円減益>

- ・ 鉄道事業……地下鉄今里筋線の開通、沿線競馬場開催日数の減、税制改正に伴う減価償却費の増
- ・ タクシー運送業……旅客数の減少

【不動産業】 <8,850百万円減収、1,956百万円減益>

- ・ 不動産販売……マンション大口販売の減

【流通業】 <1,671百万円増収、280百万円減益>

- ・ 百貨店業……競合店の進出（守口店）
- ・ ストア業……新店開業

【レジャー・サービス業】 <2,915百万円増収、245百万円増益>

- ・ 京阪ライフポート……利用者数の増
- ・ 京都タワー……株式追加取得による連結子会社化

【その他の事業】 <73百万円増収、210百万円減益>

- ・ 設備工事業……完成工事高の減少
- ・ クレジットカード業……会員数の増加

運輸セグメントの実績①

経営成績

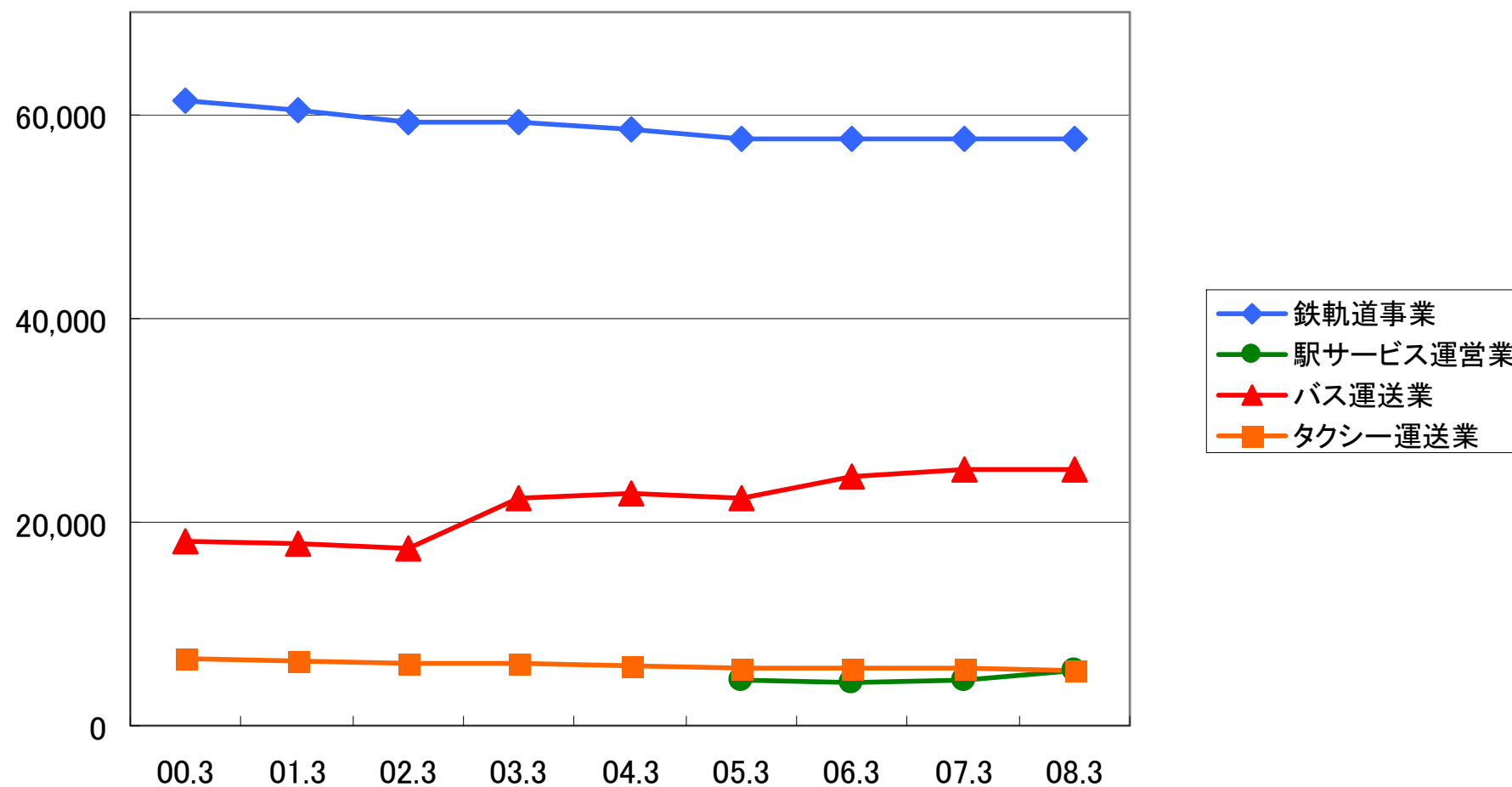
(単位:百万円)

	2008/3	2007/3	増減額	増減率(%)
営業収益	87,455	87,817	△361	△0.4
鉄軌道事業	57,614	57,632	△18	△0.0
駅サービス運営業	5,293	5,358	△65	△1.2
バス運送業	25,208	25,167	40	0.2
タクシー運送業	5,484	5,613	△129	△2.3
消去	△6,144	△5,954	△189	—
営業利益	8,786	10,336	△1,550	△15.0
減価償却費	11,227	10,069	1,157	11.5
資本的支出	11,987	9,578	2,408	25.1

運輸セグメントの実績②

営業収益の推移

(単位:百万円)



運輸セグメントの実績③

運輸成績(京阪電鉄)

		2008/3	2007/3	増減	増減率(%)	
旅客人員	(千人)	289,817	291,712	△1,894	△0.6	
定期	(")	147,243	150,480	△3,237	△2.2	
定期外	(")	142,573	141,231	1,342	1.0	
運輸 収入	旅客運輸収入	(百万円)	51,231	51,361	△130	△0.3
	旅客運賃	(")	51,230	51,360	△130	△0.3
	定期	(")	17,415	17,754	△339	△1.9
	定期外	(")	33,814	33,605	209	0.6
	手小荷物運賃	(")	1	1	△0	△1.3
	運輸雑収	(")	3,338	3,244	93	2.9
計	(")	54,569	54,605	△36	△0.1	

不動産セグメントの実績①

経営成績

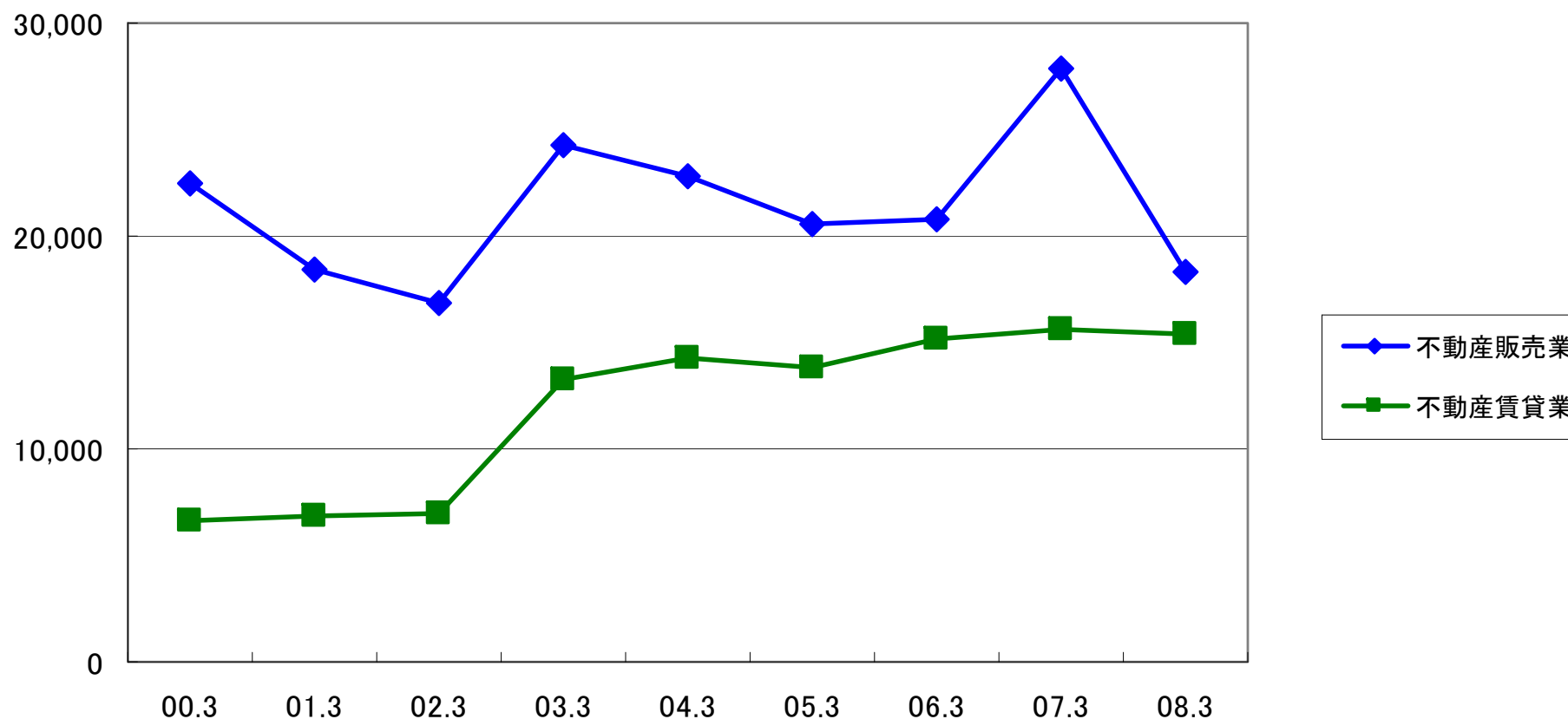
(単位:百万円)

	2008/3	2007/3	増減額	増減率(%)
営業収益	32,671	41,522	△8,850	△21.3
不動産販売業	18,323	27,865	△9,541	△34.2
不動産賃貸業	15,441	15,626	△185	△1.2
消去	△1,092	△1,969	876	—
営業利益	7,261	9,217	△1,956	△21.2
減価償却費	3,430	3,262	168	5.2
資本的支出	2,633	3,756	△1,123	△29.9

不動産セグメントの実績②

営業収益の推移

(単位:百万円)



流通セグメントの実績①

経営成績

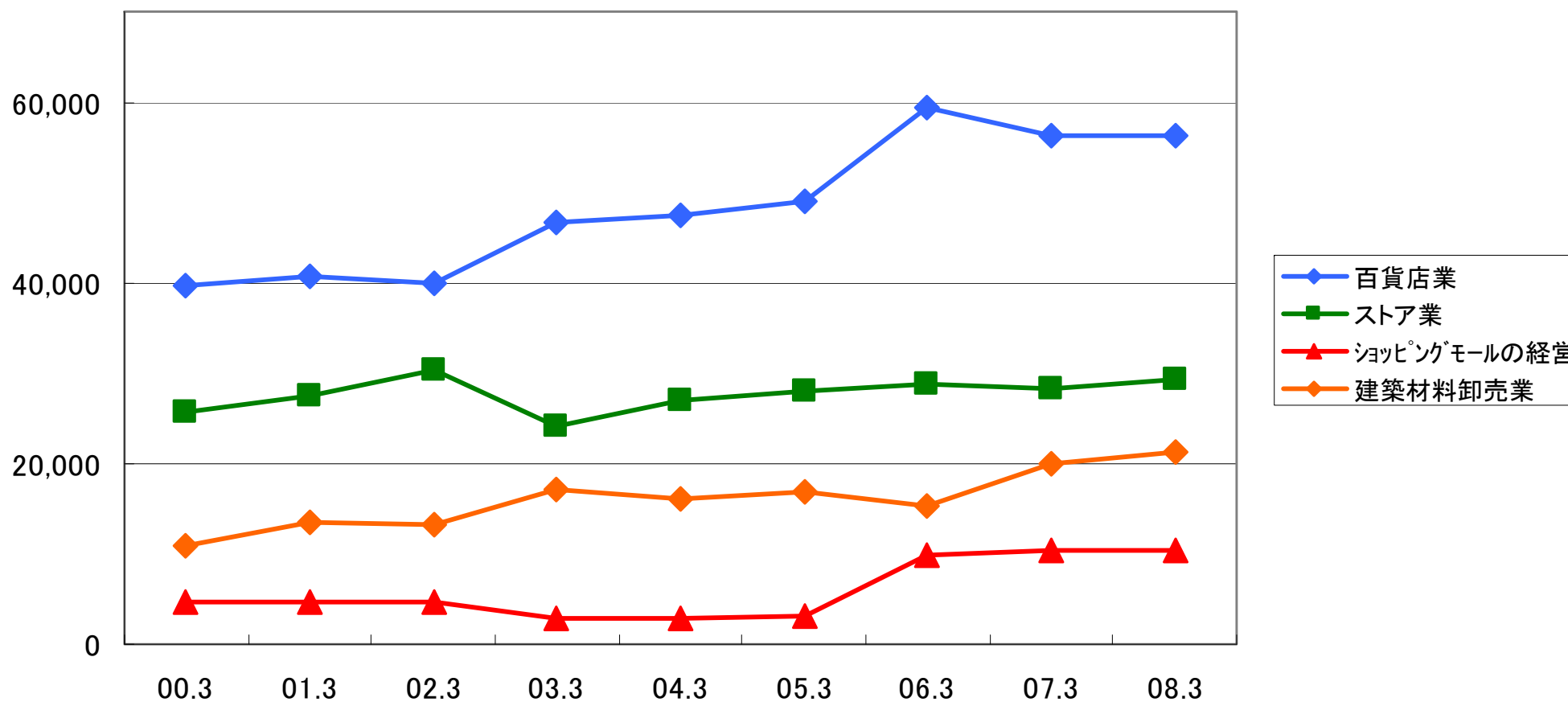
(単位:百万円)

	2008/3	2007/3	増減額	増減率(%)
営業収益	113,454	111,783	1,671	1.5
百貨店業	56,212	56,326	△114	△0.2
ストア業	29,181	28,341	839	3.0
ショッピングモールの経営	10,401	10,371	30	0.3
建築材料卸売業	21,309	19,875	1,434	7.2
消去	△3,650	△3,131	△518	—
営業利益	1,085	1,366	△280	△20.5
減価償却費	1,041	1,013	28	2.8
資本的支出	1,019	1,774	△754	△42.6

流通セグメントの実績②

営業収益の推移

(単位: 百万円)



レジャー・サービスセグメントの実績①



経営成績

(単位:百万円)

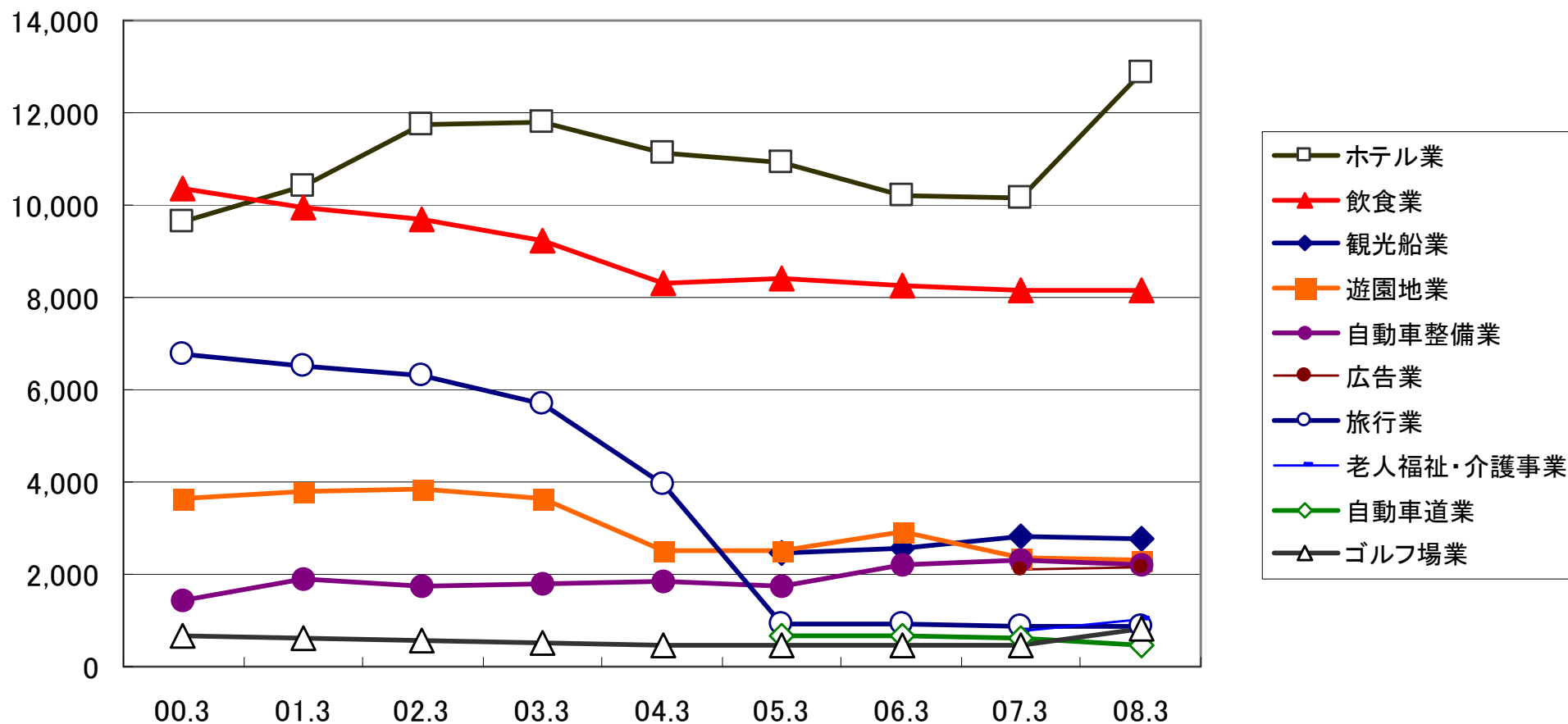
	2008/3	2007/3	増減額	増減率(%)
営業収益	32,971	30,055	2,915	9.7
ホテル業	12,881	10,177	2,703	26.6
飲食業	8,153	8,314	△161	△1.9
観光船業	2,760	2,796	△36	△1.3
遊園地業	2,323	2,346	△22	△1.0
自動車整備業	2,206	2,292	△86	△3.8
広告業	2,143	2,112	30	1.5
老人福祉・介護事業	1,040	768	271	35.3
旅行業	859	878	△18	△2.1
自動車道業	487	631	△143	△22.7
ゴルフ場業	815	442	373	84.3
消去	△700	△707	7	—
営業利益	526	280	245	87.4
減価償却費	1,255	1,200	55	4.6
資本的支出	1,361	664	697	104.9

レジャー・サービスセグメントの実績②



営業収益の推移

(単位:百万円)



その他の事業セグメントの実績①

経営成績

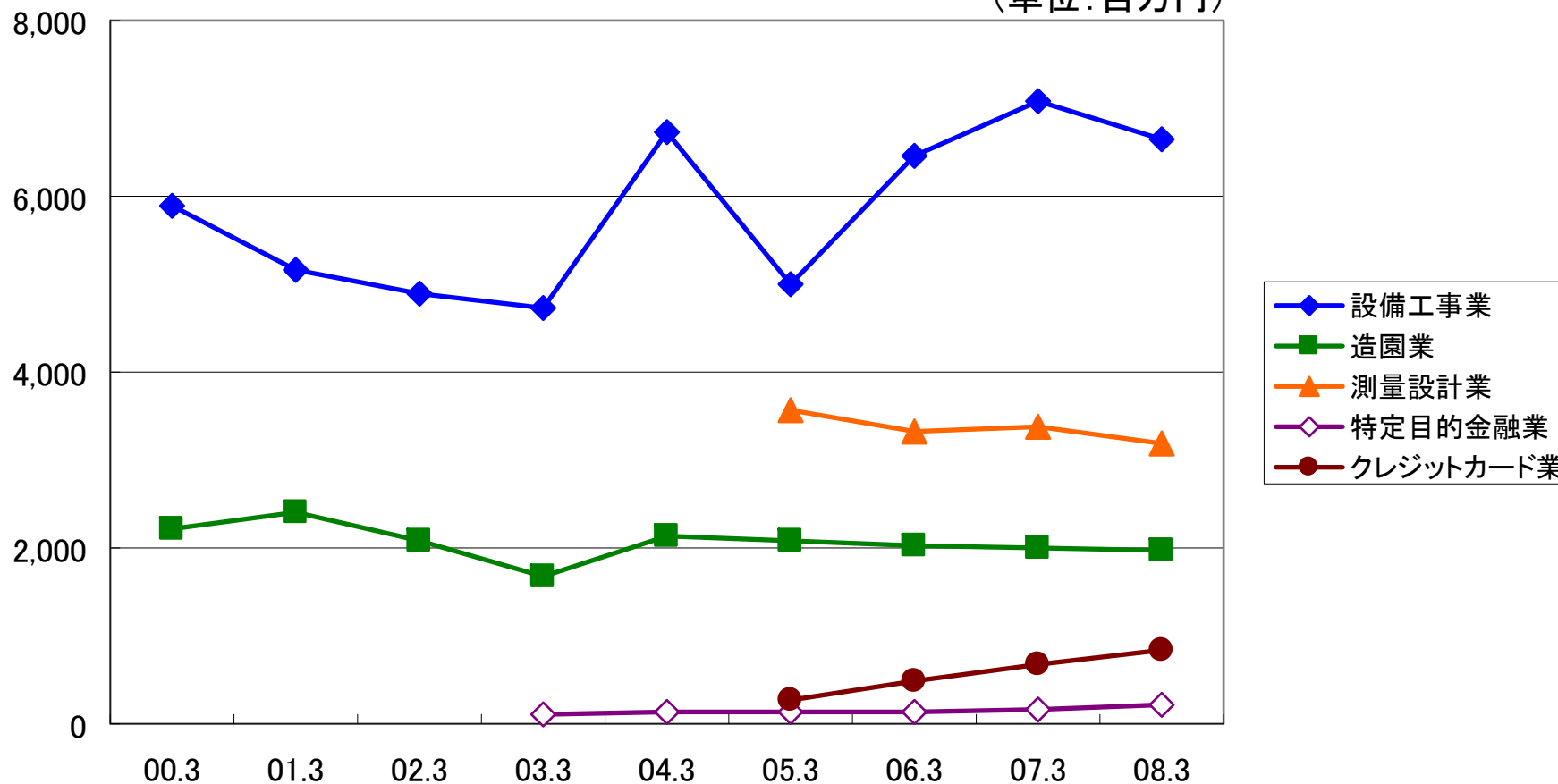
(単位:百万円)

	2008/3	2007/3	増減額	増減率(%)
営業収益	11,567	11,494	73	0.6
設備工事業	6,654	7,081	△427	△6.0
造園業	1,969	2,001	△32	△1.6
設計測量業	3,180	3,366	△186	△5.5
特定目的金融業	205	164	41	25.3
クレジットカード業	846	685	160	23.5
消去	△1,288	△1,804	516	—
営業利益	△192	18	△210	—
減価償却費	150	151	△1	△1.2
資本的支出	112	46	66	140.9

その他の事業セグメントの実績②

営業収益の推移

(単位:百万円)



2009年3月期の業績予想

09年3月期

連結業績予想①



(単位:百万円)

	2009/3 予想	2008/3 実績	増減額	増減率 (%)
連結営業収益	268,800	261,952	6,847	2.6
連結営業利益	16,000	17,438	△1,438	△8.2
連結経常利益	11,500	13,467	△1,967	△14.6
連結当期純利益	7,100	8,336	△1,236	△14.8
連結EBITDA	33,500	34,544	△1,044	△3.0
連結設備投資額	28,700	17,102	11,597	67.8
連結有利子負債	280,000	272,272	7,727	2.8
有利子負債EBITDA(連結)※	8.4	7.9	0.5	

※ 有利子負債：借入金＋社債＋鉄道・運輸機構未払金

有利子負債EBITDA：有利子負債÷(営業利益＋減価償却費)

セグメント別

(単位:百万円)

	2009/3 予想	2008/3 実績	増減額	増減率 (%)
営業収益	268,800	261,952	6,847	2.6
運輸業	88,100	87,455	644	0.7
不動産業	36,000	32,671	3,328	10.2
流通業	109,200	113,454	△ 4,254	△ 3.7
レジャー・サービス業	40,300	32,971	7,328	22.2
その他の事業	10,700	11,567	△ 867	△ 7.5
消去	△ 15,500	△ 16,169	669	—
営業利益	16,000	17,438	△ 1,438	△ 8.2
運輸業	7,000	8,786	△ 1,786	△ 20.3
不動産業	7,000	7,261	△ 261	△ 3.6
流通業	1,200	1,085	114	10.5
レジャー・サービス業	900	526	373	71.1
その他の事業	△ 100	△ 192	92	—
消去	0	△ 28	28	—
経常利益	11,500	13,467	△ 1,967	△ 14.6
当期純利益	7,100	8,336	△ 1,236	△ 14.8

09年3月期

単体業績予想①



(単位:百万円)

	2009/3 予想	2008/3 実績	増減額	増減率 (%)
営業収益	77,900	73,501	4,398	6.0
鉄道	55,770	54,569	1,200	2.2
兼業	22,130	18,932	3,197	16.9
土地建物販売事業	7,900	5,092	2,807	55.1
土地建物賃貸事業	11,660	11,515	144	1.3
レジャー事業	2,570	2,323	246	10.6
営業利益	12,320	13,512	△ 1,192	△ 8.8
鉄道	7,030	8,512	△ 1,482	△ 17.4
兼業	5,290	5,000	289	5.8
土地建物販売事業	230	257	△ 27	△ 10.8
土地建物賃貸事業	5,290	5,208	81	1.6
レジャー事業	△ 230	△ 466	236	—
経常利益	9,210	10,742	△ 1,532	△ 14.3
当期純利益	5,650	5,297	352	6.7

運輸成績(京阪電鉄)

		2009/3 予想	2008/3 実績	増減	増減率 (%)	
旅客人員	(千人)	294,950	289,817	5,132	1.8	
定期	(")	148,576	147,243	1,332	0.9	
定期外	(")	146,374	142,573	3,800	2.7	
運輸 収入	旅客運輸収入	(百万円)	52,440	51,231	1,208	2.4
	旅客運賃	(")	52,439	51,230	1,208	2.4
	定期	(")	17,749	17,415	333	1.9
	定期外	(")	34,690	33,814	875	2.6
	手小荷物運賃	(")	1	1	0	2.2
	運輸雑収	(")	3,330	3,338	△8	△0.2
計	(")	55,770	54,569	1,200	2.2	