

2008年（平成20年）3月期中間 決算内容説明資料

2007年（平成19年）11月22日
京阪電気鉄道株式会社

（東証1部・大証1部 9045 <http://www.keihan.co.jp/>）

見通しに関する注意事項

業績予想及び将来の予測等に関する記述は、当社が現時点において入手可能な情報及び将来の業績に影響を与える不確実な要因に係る現時点における仮定を前提としています。実際の業績は、今後の様々な要因によって異なる結果となる可能性があります。

目次

2008年3月期中間の決算概要	-----	2
連結損益計算書	-----	3
連結貸借対照表	-----	4
2007/9期の動き	-----	5
販売土地の推移(単体)	-----	7
連結キャッシュ・フロー計算書	-----	8
連結有利子負債・EBITDA倍率の推移	-----	9
単体損益計算書	-----	10
2008年3月期中間の事業セグメント別の概要	-----	11
連結対象会社	-----	12
セグメント別の収支構造	-----	13
セグメント別の収支の推移	-----	15
2007/9期セグメント別の動き	-----	17
運輸セグメントの実績	-----	18
不動産セグメントの実績	-----	21
流通セグメントの実績	-----	23
レジャー・サービスセグメントの実績	-----	25
その他の事業セグメントの実績	-----	27
2008年3月期の業績予想	-----	29
連結業績予想	-----	30
単体業績予想	-----	32

2008年3月期中間の決算概要

連結損益計算書



(単位:百万円)

	2007/9	2006/9	増減額	増減率 (%)
連結営業収益	127,941	127,778	163	0.1
連結営業利益	9,355	9,634	278	2.9
連結経常利益	7,498	7,900	402	5.1
連結中間純利益	4,182	3,933	248	6.3
連結EBITDA	17,747	17,390	356	2.1
	2007/9	2007/3	増減額	増減率 (%)
連結有利子負債	270,938	267,046	3,892	1.5

連結EBITDA：営業利益 + 減価償却費

有利子負債：借入金 + 社債 + 鉄道・運輸施設整備支援機構未払金

連結貸借対照表



(単位:百万円)

	2007/9	2007/3	増減額	増減率 (%)
総資産	574,520	577,967	3,446	0.6
負債	437,141	439,032	1,890	0.4
純資産	137,379	138,935	1,555	1.1
負債及び純資産	574,520	577,967	3,446	0.6

総資産の主な増減:時価評価による投資有価証券の減、受取手形及び売掛金の減、
京都タワー新規連結による固定資産の増

負債の主な増減:未払金の減

純資産の主な増減:その他有価証券評価差額金の減

2007/9期の動き



増収、営業・経常減益、最終増益

営業収益…………… + 163百万円

大口のマンション販売減少、建築材料
卸売増加により微増

営業利益…………… 278百万円

減価償却費の増加による減益

経常利益…………… 402百万円

営業外収益の減少による減益

中間純利益…………… + 248百万円

特別損失の減少による増益

財務の透明性向上に向けた施策

法人税法の改正に伴う減価償却費の増

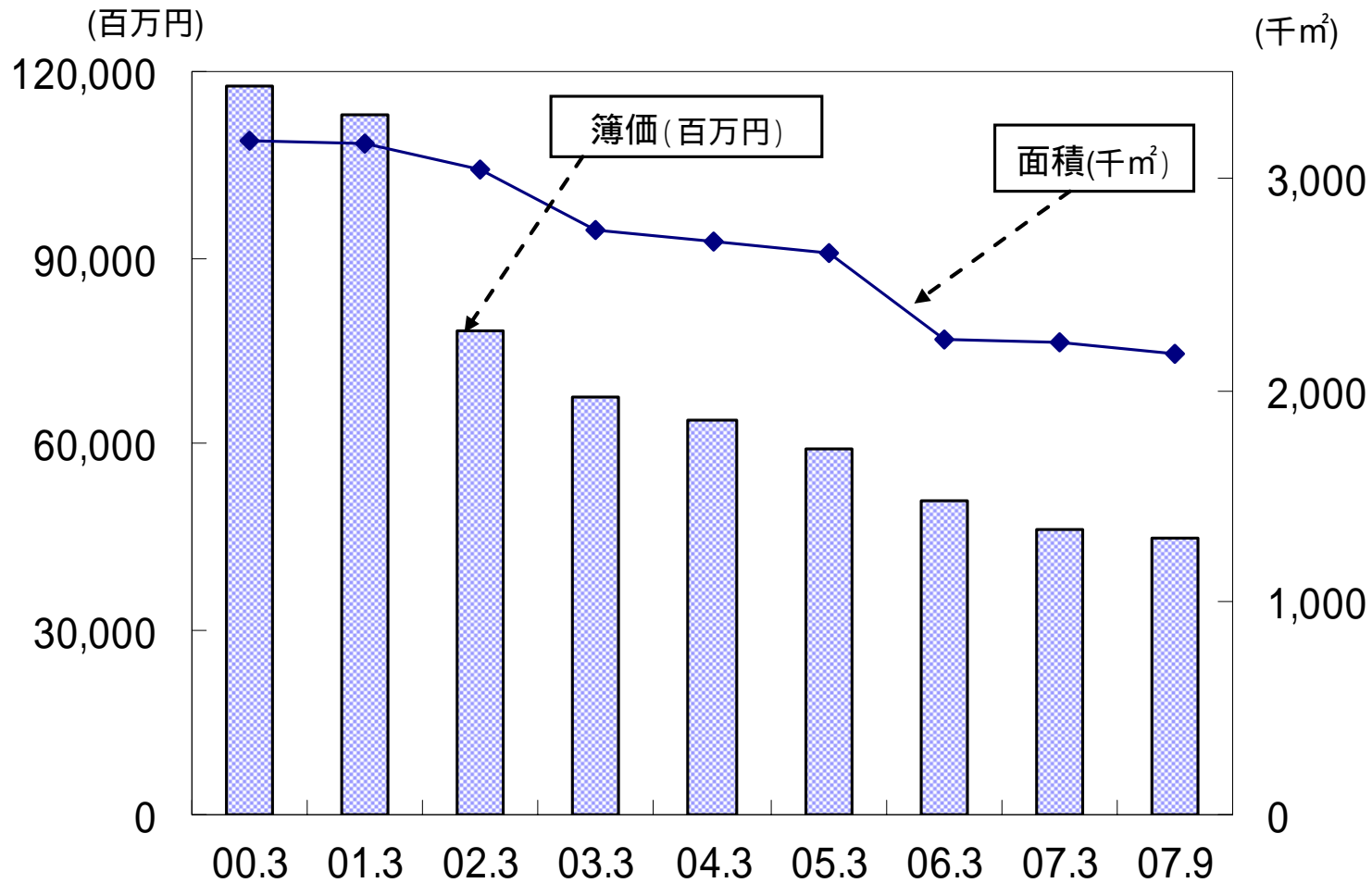
・・・営業費 603百万円

商品券等引換損失引当金繰入

・・・特別損失 168百万円

営業外費用 7百万円

販売土地の推移（単体）



	00.3	01.3	02.3	03.3	04.3	05.3	06.3	07.3	07.9
販売土地(百万円)	117,755	112,987	78,333	67,260	63,915	59,259	50,660	45,934	44,477
面積(千㎡)	3,180	3,159	3,045	2,754	2,704	2,640	2,238	2,222	2,168

連結キャッシュ・フロー計算書



(単位:百万円)

	2007/9	2006/9	増減額	増減率 (%)
営業活動によるキャッシュ・フロー	6,307	18,473	12,166	65.9
投資活動によるキャッシュ・フロー	8,225	8,710	485	5.6
財務活動によるキャッシュ・フロー	287	7,835	7,547	96.3
現金及び現金同等物の中間期末残高	24,368	17,919	6,449	36.0
有利子負債()の中間期末残高	270,938	266,304	4,633	1.7

投資活動CF：工事負担金等の受入額増加によるキャッシュ・アウトの減

財務活動CF：短期借入金の調達によるキャッシュ・アウトの減

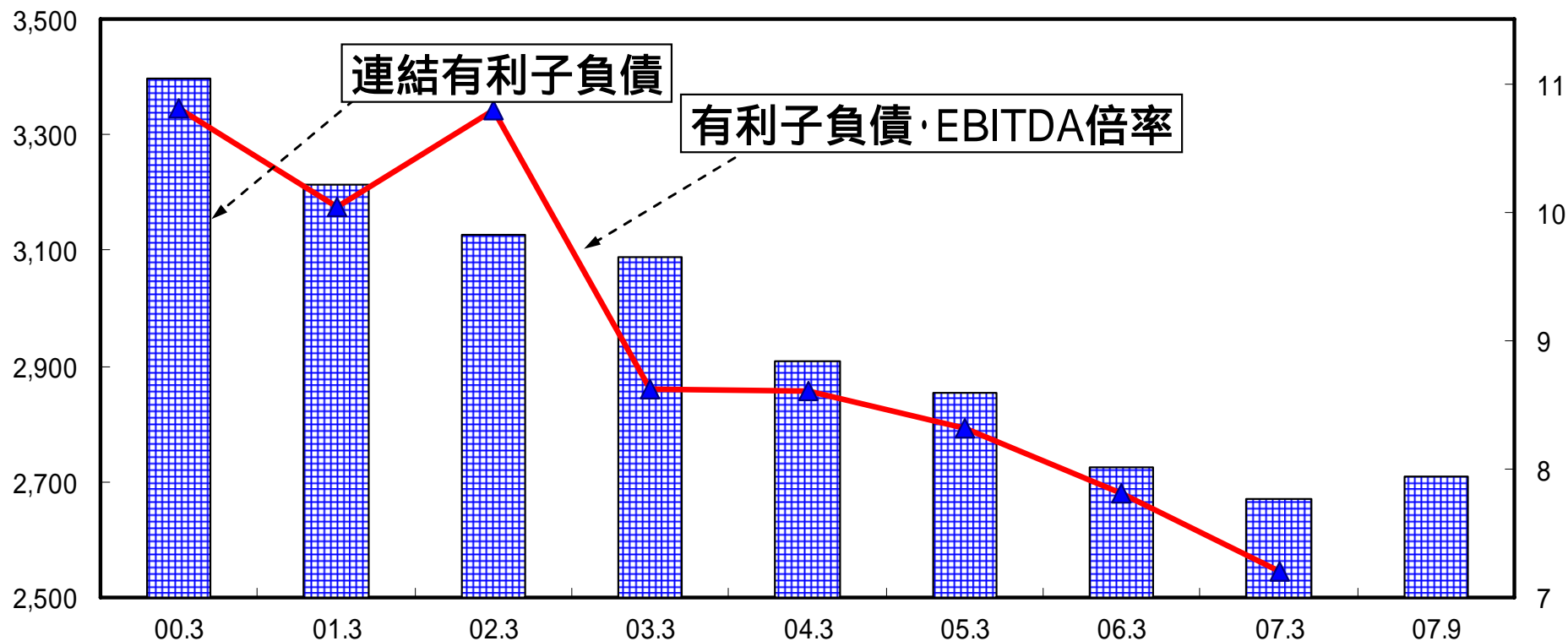
有利子負債：借入金 + 社債 + 鉄道・運輸機構未払金

連結有利子負債・EBITDA倍率の推移



(億円)

(倍)



	00.3	01.3	02.3	03.3	04.3	05.3	06.3	07.3	07.9
有利子負債(百万円)	339,715	321,340	312,820	308,704	290,742	285,382	272,433	267,046	270,938
EBITDA(百万円)	31,496	32,414	29,294	35,828	33,759	34,307	34,893	36,925	17,747
有利子負債/EBITDA倍率(倍)	10.8	9.9	10.7	8.6	8.6	8.3	7.8	7.2	-

EBITDA = 営業利益 + 減価償却費

単体損益計算書



(単位:百万円)

	2007/9	2006/9	増減額	増減率 (%)
営業収益	37,572	36,924	648	1.8
鉄道	27,280	27,398	118	0.4
兼業	10,292	9,526	766	8.0
土地建物販売事業	3,052	2,342	709	30.3
土地建物賃貸事業	5,768	5,730	38	0.7
レジャー事業	1,471	1,452	18	1.3
営業利益	7,848	7,706	142	1.8
鉄道	4,732	5,328	595	11.2
兼業	3,115	2,378	737	31.0
土地建物販売事業	333	263	596	-
土地建物賃貸事業	2,763	2,620	142	5.5
レジャー事業	18	21	2	11.8
経常利益	6,599	5,793	805	13.9
当期純利益	3,190	2,744	446	16.3

旅客運輸収入はP.20「運輸成績(京阪電鉄)」を参照ください

2008年3月期中間 事業セグメント別の概要

連結対象会社



79社 【当社、子会社76社（うち連結子会社46社）、関連会社2社（うち持分法適用2社）】

(1) 運輸部門(26社)

事業の内容	会社名
鉄軌道事業	当社、叡山電鉄(株) 1、京福電気鉄道(株) 1 比叡山鉄道(株) 1、中之島高速鉄道(株) 2
駅サービス運営業	(株)京阪ステーションマネジメント 1
バス運送業	(株)京阪バスシステムズ 1、京阪バス(株) 1、 江若交通(株) 1、京阪宇治バス(株) 1、 京都バス(株) 1、京福バス(株) 1、 京阪京都交通(株) 1
タクシー運送業	(株)京阪タクシーシステムズ 1、 京阪タクシー(株) 1、敦賀京阪タクシー(株) 1、 汽船タクシー(株) 1、宇治京阪タクシー(株) 1、 大阪京阪タクシー(株) 1 その他 7社

(2) 不動産部門(10社)

事業の内容	会社名
不動産販売業	当社、京福電気鉄道(株) 1、京阪電鉄不動産(株) 1
不動産賃貸業	当社、京福電気鉄道(株) 1、 京阪ビルディング(株) 1、三国観光産業(株) 1、 (株)大阪マーチャндаイズ・マート 2 その他 4社

(3) 流通部門(7社)

事業の内容	会社名
百貨店業	(株)京阪百貨店 1
ストア業	(株)京阪ザ・ストア 1
ショッピングモールの経営	(株)京阪流通システムズ 1
建築材料卸売業	京阪産業(株) 1 その他 3社

(4) レジャー・サービス部門(30社)

事業の内容	会社名
ホテル業	(株)琵琶湖ホテル 1、(株)ホテル京阪 1、 京都タワー(株) 1
飲食業	京福電気鉄道(株) 1、(株)京阪レストラン 1、 琵琶湖汽船食堂(株) 1、京阪バスサービス(株) 1、 (株)ジュースサーバー・コーポレーション 1
観光船業	琵琶湖汽船(株) 1、大阪水上バス(株) 1
遊園地業	当社
広告業	(株)京阪エージェンシー 1
自動車整備業	ケーター自動車工業(株) 1
旅行業	(株)京阪交通社 1
老人福祉・介護事業	京阪ライフサポート(株) 1
自動車道業	比叡山自動車道(株) 1
ゴルフ場業	(株)樟葉パブリック・ゴルフ・コース 1 その他 13社(連結子会社1社含む)

(5) その他の部門(10社)

事業の内容	会社名
設備工事業	(株)京阪エンジニアリングサービス 1
造園業	京阪園芸(株) 1
測量設計業	(株)かんこう 1、(株)ソイルエンジニアリング 1
特定目的金融業	(株)京阪フィナンシャルマネジメント 1
クレジットカード業	(株)京阪カード 1 その他 4社

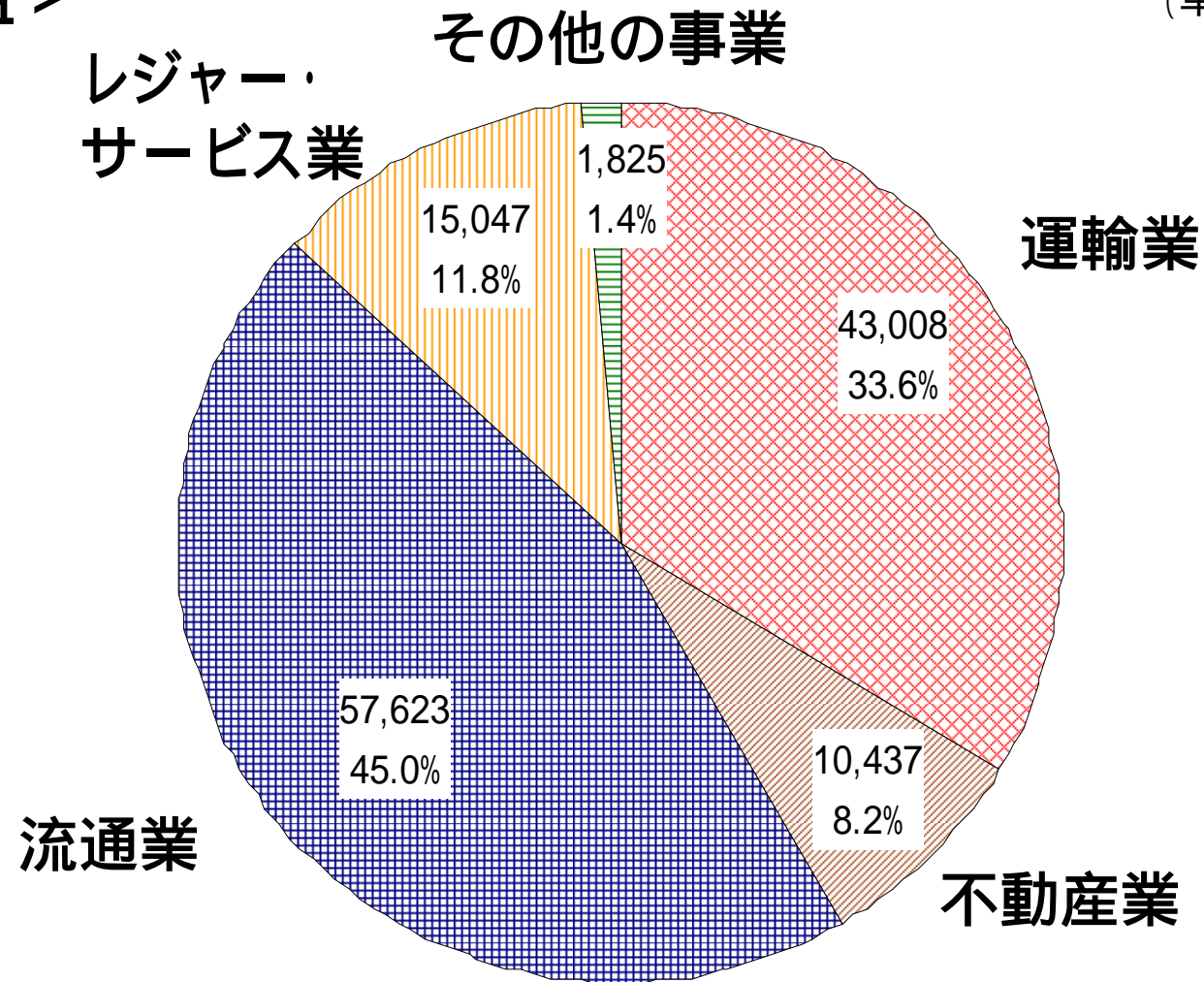
(2007年9月30日現在)

1. 1 連結子会社 2 持分法適用関連会社 2. 上記部門の会社数には当社及び京福電気鉄道(株)が重複して含まれております。
3. 連結子会社のうち、京福電気鉄道(株)は大阪証券取引所市場第二部に上場しております。
4. 従来、持分法適用関連会社であった京都タワー(株)につきましては、株式の追加取得により当中間期末に連結子会社となりました。

セグメント別の収支構造

< 営業収益 >

(単位:百万円)



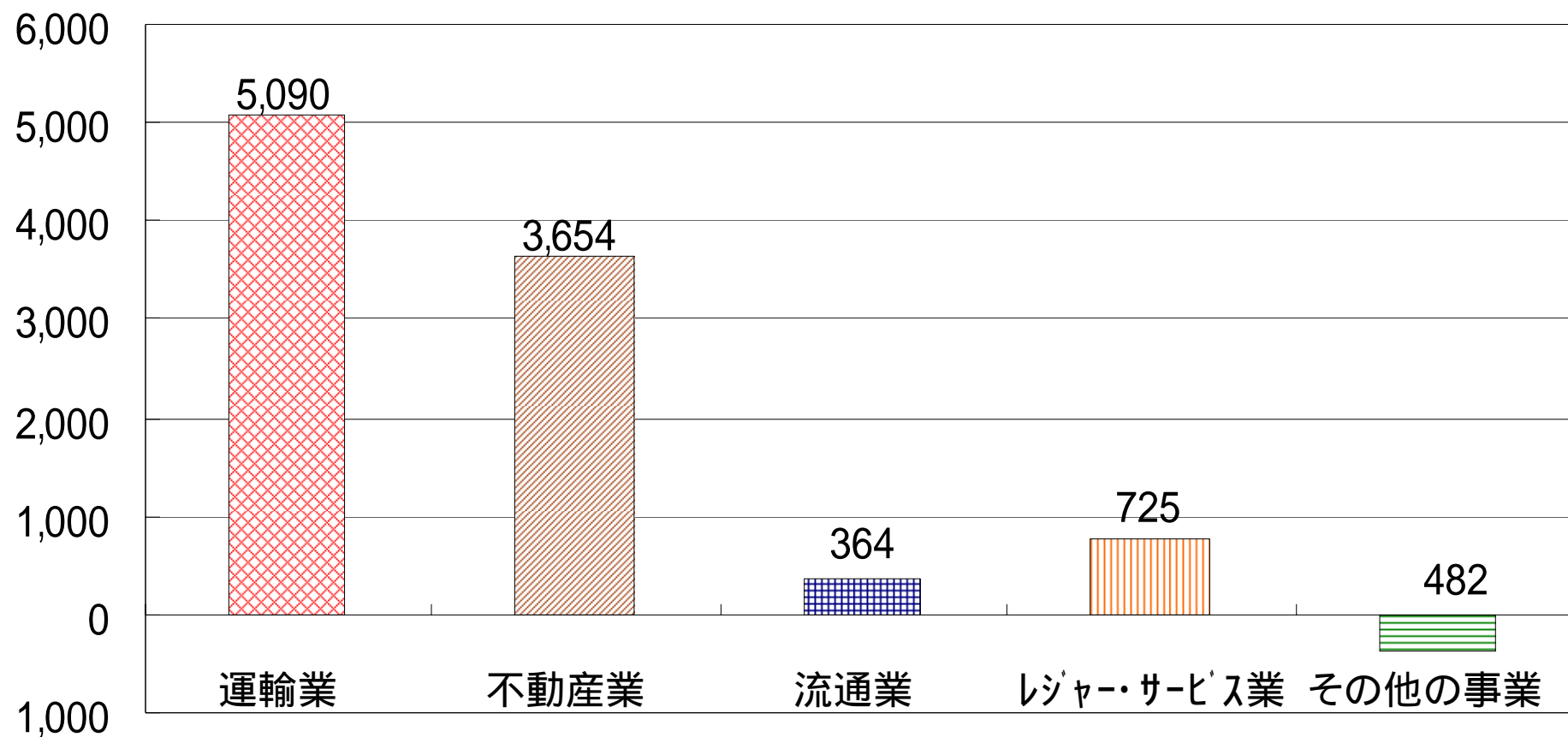
外部顧客に対する営業収益

セグメント別の収支構造



(単位:百万円)

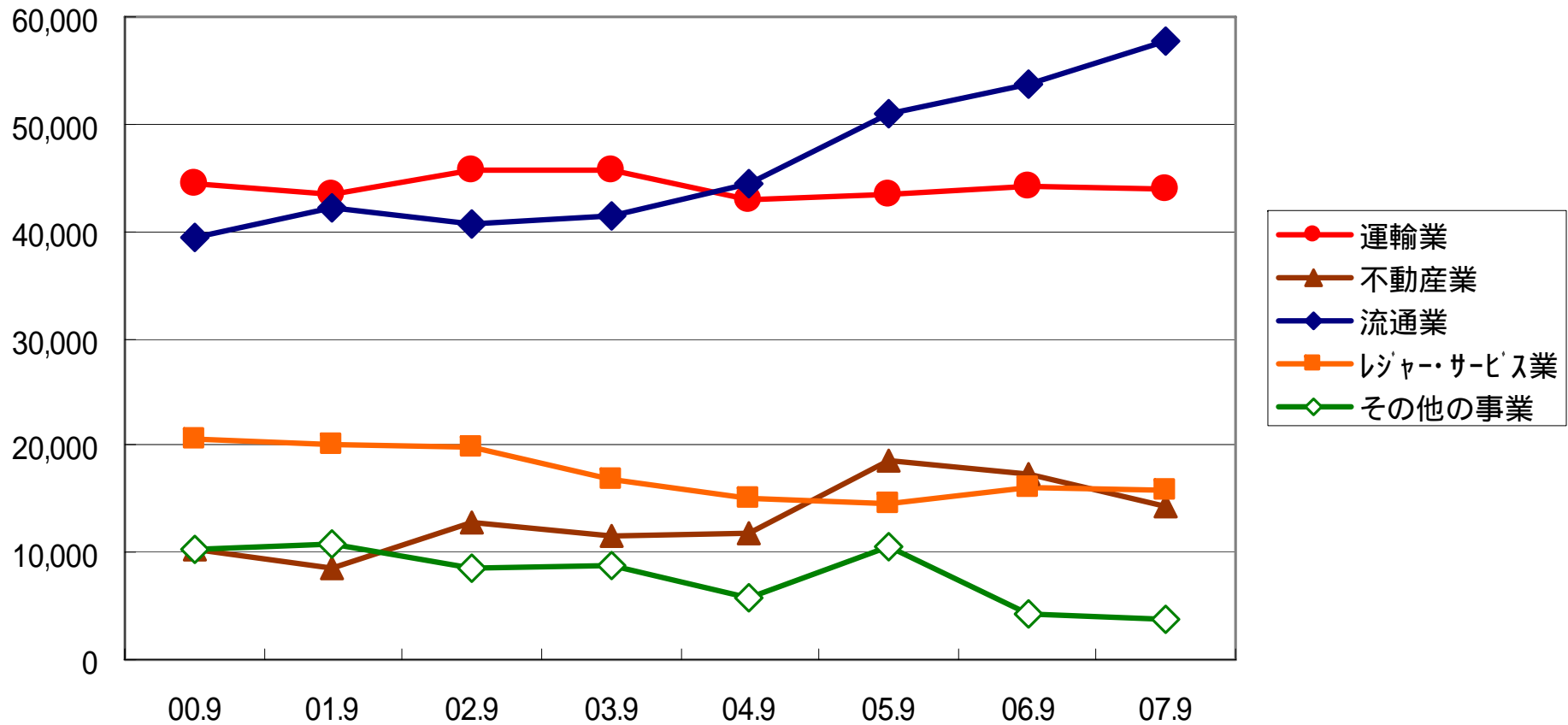
< 営業利益 >



セグメント別の収支の推移

< 中間営業収益 >

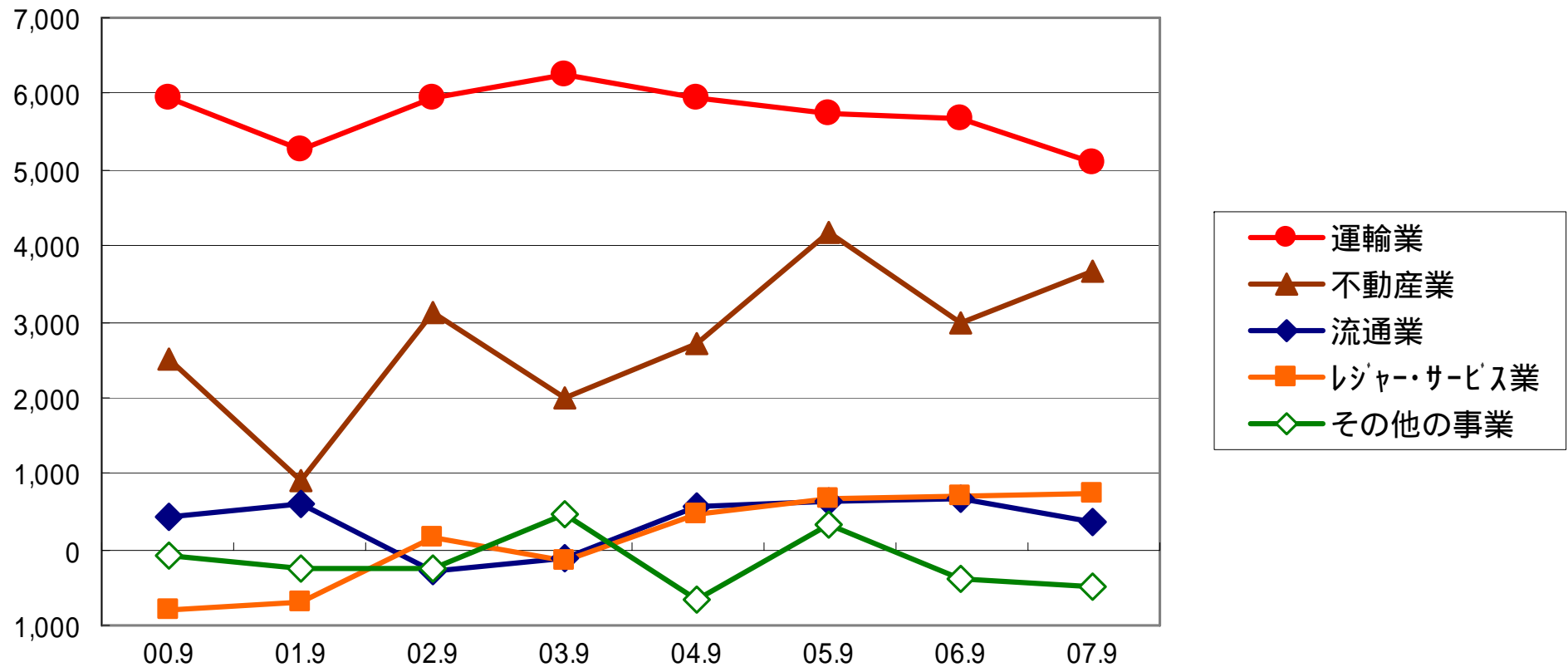
(単位:百万円)



セグメント別の収支の推移

< 中間営業利益 >

(単位:百万円)



2007/9のセグメント別の動き



【運輸業】 < 148百万円減収、568百万円減益 >

- ・ 鉄道事業：少子化や競合路線の開通
- ・ バス事業：旅客数の減少

【不動産業】 < 2,958百万円減収、667百万円増益 >

- ・ 不動産販売：マンション大口販売の減、利益率の高い宅地売却の増

【流通業】 < 4,227百万円増収、316百万円減益 >

- ・ 百貨店業：競争の激化
- ・ 建築材料卸売業：販売増

【レジャー・サービス業】 < 231百万円減収、14百万円増益 >

- ・ 飲食業：前期末に子会社1社清算
- ・ 老人福祉・介護事業：利用者数の増加

【その他の事業】 < 369百万円減収、88百万円減益 >

- ・ 設備工事業：完成工事高の減少

運輸セグメントの実績

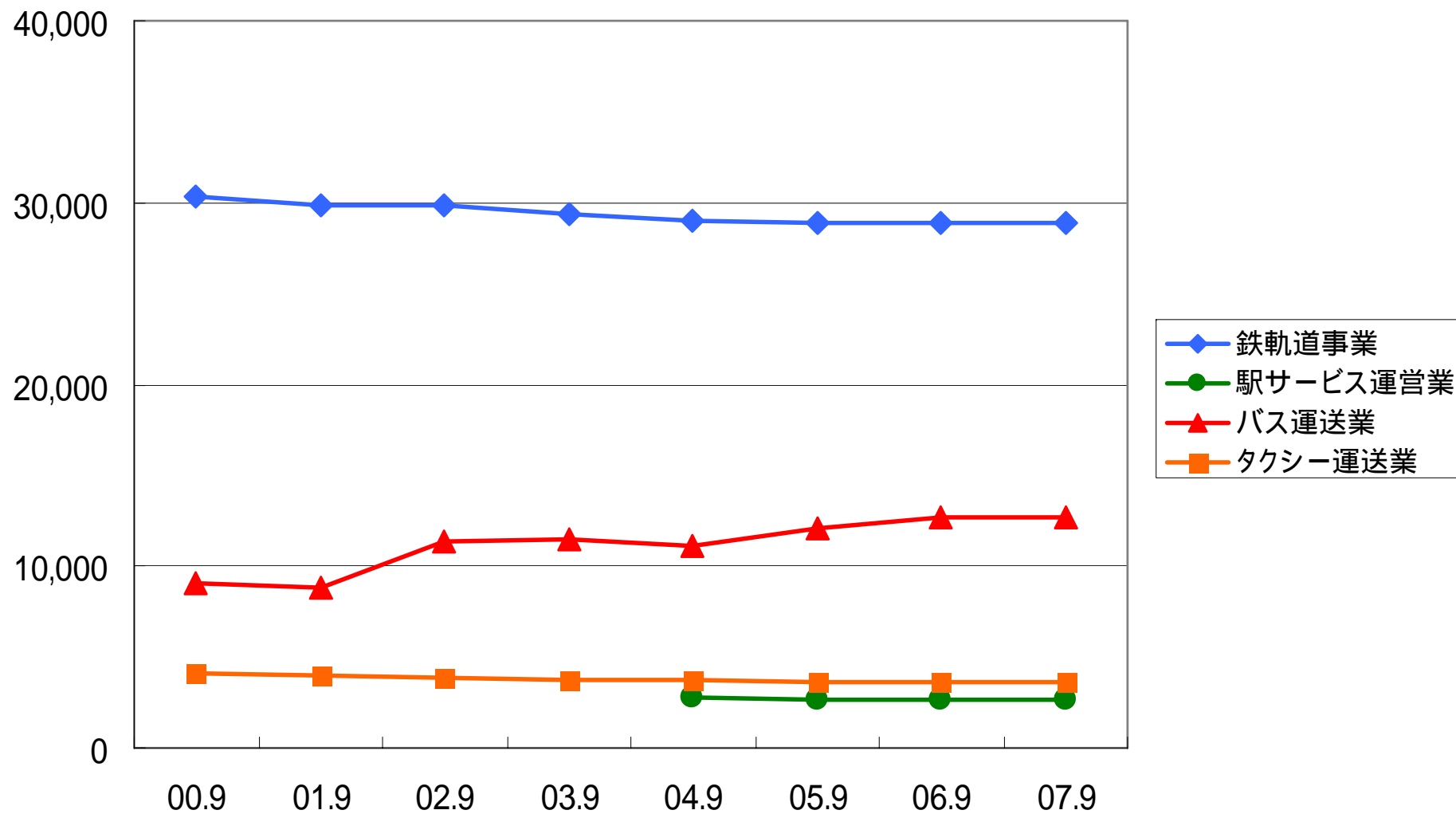


経営成績

(単位:百万円)

	2007/9	2006/9	増減額	増減率(%)
営業収益	43,922	44,071	148	0.3
鉄軌道事業	28,894	28,925	30	0.1
駅サービス運営業	2,645	2,678	33	1.2
バス運送業	12,656	12,646	10	0.1
タクシー運送業	2,756	2,766	9	0.3
消去	3,030	2,944	85	-
営業利益	5,090	5,659	568	10.0

中間営業収益の推移



運輸セグメントの実績



運輸成績(京阪電鉄)

		2007/9	2006/9	増減	増減率(%)	
旅客人員	(千人)	146,512	148,309	1,797	1.2	
定期	(")	75,887	78,119	2,232	2.9	
定期外	(")	70,624	70,189	434	0.6	
運輸収入	旅客運輸収入	(百万円)	25,646	25,834	187	0.7
	旅客運賃	(")	25,646	25,833	187	0.7
	定期	(")	8,886	9,133	247	2.7
	定期外	(")	16,760	16,700	59	0.4
	手小荷物運賃	(")	0	0	0	1.9
	運輸雑収	(")	1,633	1,564	69	4.4
計	(")	27,280	27,398	118	0.4	

不動産セグメントの実績

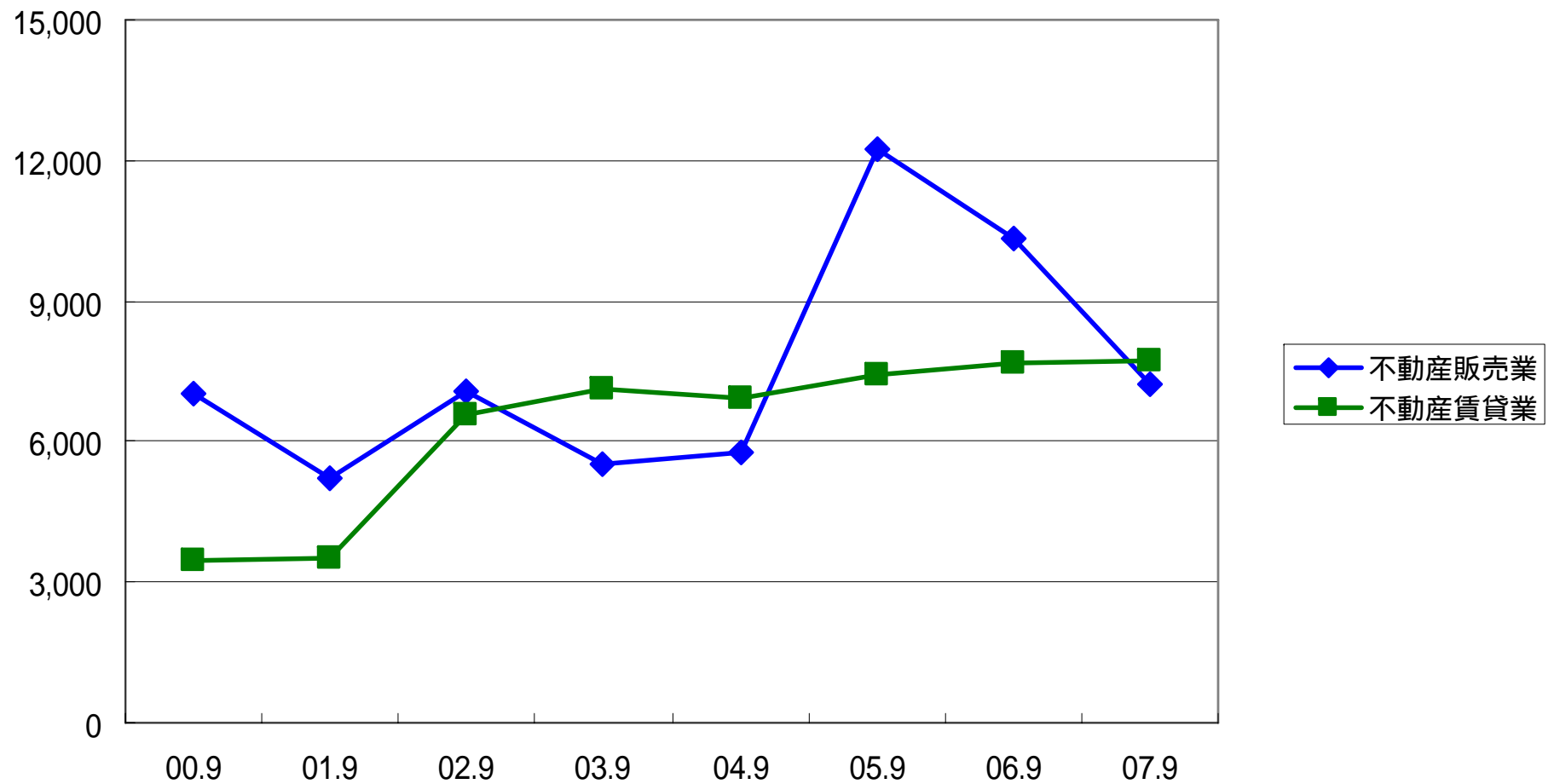


経営成績

(単位:百万円)

	2007/9	2006/9	増減額	増減率(%)
営業収益	14,389	17,348	2,958	17.1
不動産販売業	7,222	10,327	3,104	30.1
不動産賃貸業	7,734	7,699	35	0.5
消去	567	678	110	-
営業利益	3,654	2,986	667	22.3

中間営業収益の推移



流通セグメントの実績

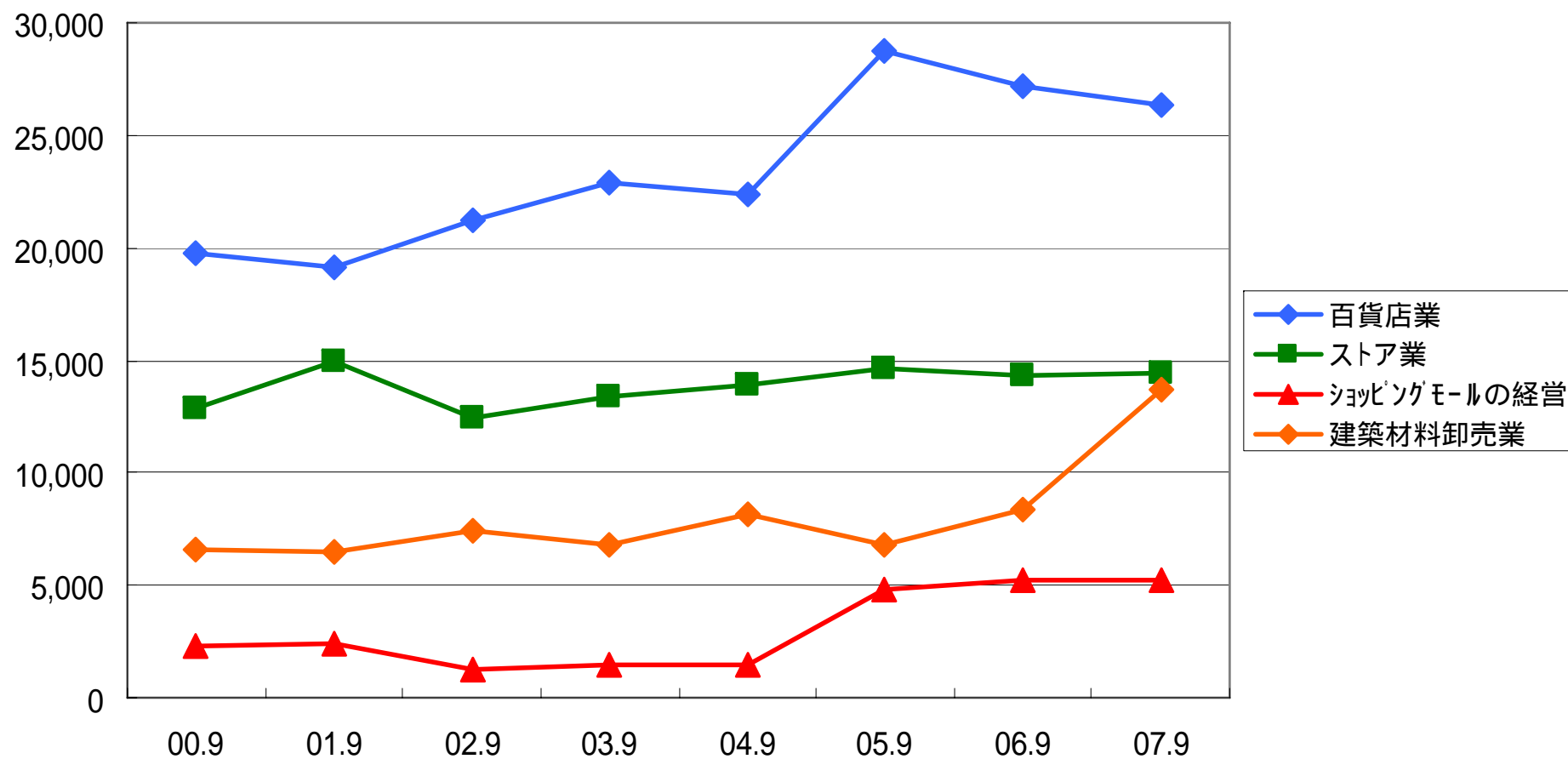


経営成績

(単位:百万円)

	2007/9	2006/9	増減額	増減率(%)
営業収益	57,858	53,630	4,227	7.9
百貨店業	26,311	27,129	817	3.0
ストア業	14,373	14,275	97	0.7
ショッピングモールの経営	5,200	5,207	6	0.1
建築材料卸売業	13,667	8,359	5,307	63.5
消去	1,693	1,341	352	-
営業利益	364	680	316	46.5

中間営業収益の推移



レジャー・サービスセグメントの実績



経営成績

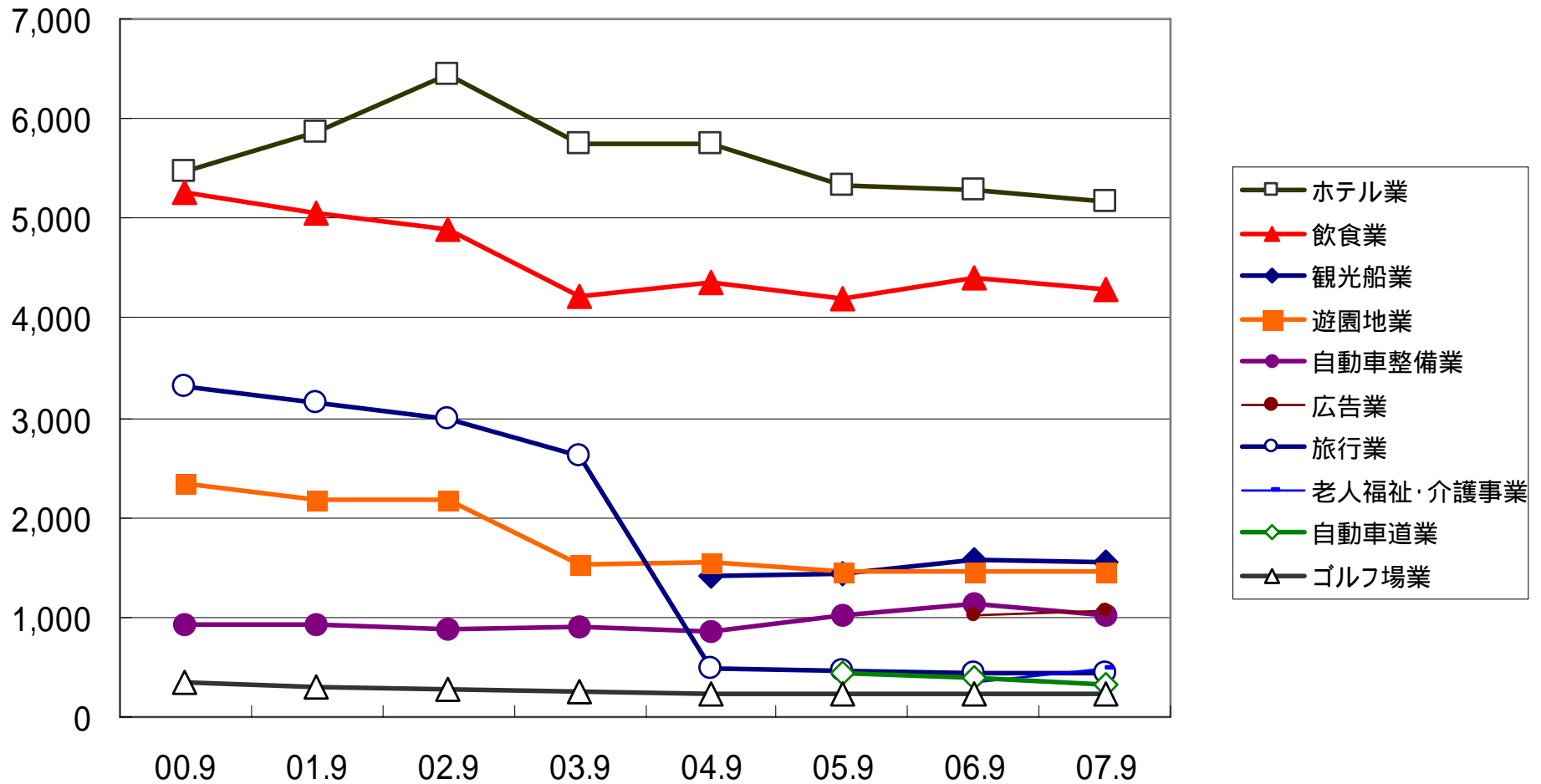
(単位:百万円)

	2007/9	2006/9	増減額	増減率(%)
営業収益	15,716	15,948	231	1.5
ホテル業	5,160	5,277	117	2.2
飲食業	4,297	4,402	104	2.4
観光船業	1,551	1,575	23	1.5
遊園地業	1,471	1,452	18	1.3
広告業	1,075	1,021	53	5.2
自動車整備業	1,024	1,147	123	10.7
旅行業	441	437	4	1.0
老人福祉・介護事業	491	353	137	38.9
自動車道業	333	397	63	16.0
ゴルフ場業	231	222	8	3.9
消去	361	341	20	-
営業利益	725	710	14	2.0

レジャー・サービスセグメントの実績



中間営業収益の推移



その他の事業セグメントの実績



経営成績

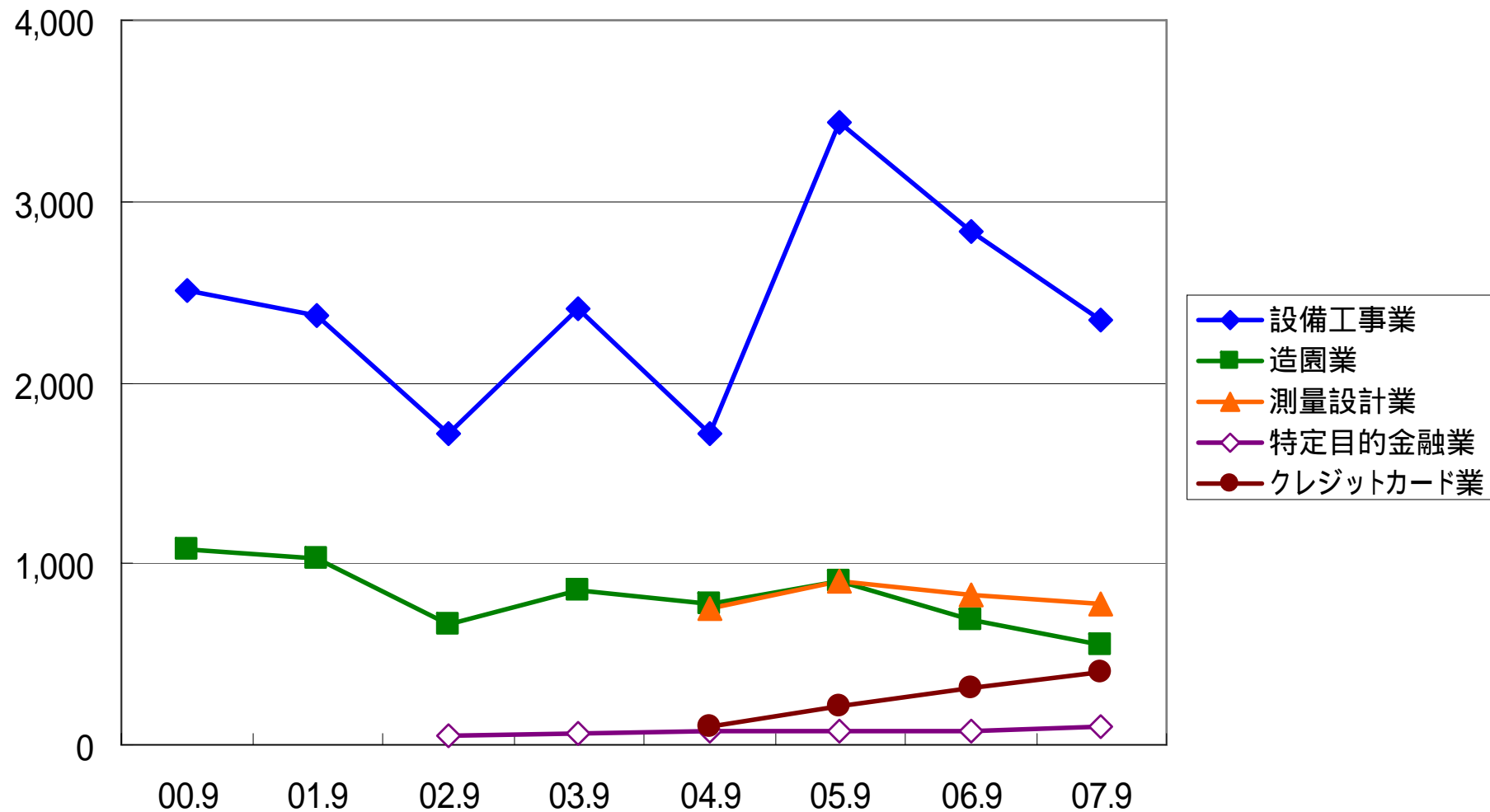
(単位:百万円)

	2007/9	2006/9	増減額	増減率(%)
営業収益	3,827	4,196	369	8.8
設備工事業	2,346	2,837	491	17.3
造園業	554	694	140	20.2
設計測量業	778	829	51	6.2
特定目的金融業	96	76	20	26.8
クレジット業	403	319	83	26.1
消去	351	560	209	-
営業利益	482	393	88	-

その他の事業セグメントの実績



中間営業収益の推移



2008年3月期の業績予想

08年3月期

連結業績予想



(単位:百万円)

	2008/3 予想	2007/3 実績	増減額	増減率 (%)
連結営業収益	257,000	267,273	10,273	3.8
連結営業利益	15,500	21,227	5,727	27.0
連結経常利益	11,500	17,375	5,875	33.8
連結当期純利益	7,800	7,841	41	0.5
連結EBITDA	32,800	36,925	4,125	11.2
連結設備投資額	21,793	15,806	5,986	37.9
連結有利子負債	275,800	267,046	8,753	3.3
有利子負債EBITDA(連結)	8.4	7.2	1.2	

有利子負債：借入金 + 社債 + 鉄道・運輸機構未払金

有利子負債EBITDA：有利子負債 ÷ (営業利益 + 減価償却費)

08年3月期

連結業績予想



セグメント別

(単位:百万円)

	2008/3 予想	2007/3 実績	増減額	増減率 (%)
営業収益	257,000	267,273	10,273	3.8
運輸業	87,300	87,817	517	0.6
不動産業	31,300	41,522	10,222	24.6
流通業	110,600	111,783	1,183	1.1
レジャー・サービス業	32,500	30,055	2,444	8.1
その他の事業	10,200	11,494	1,294	11.3
消去	14,900	15,400	500	-
営業利益	15,500	21,227	5,727	27.0
運輸業	8,000	10,336	2,336	22.6
不動産業	6,700	9,217	2,517	27.3
流通業	700	1,366	666	48.8
レジャー・サービス業	400	280	119	42.5
その他の事業	200	18	218	-
消去	100	7	107	-
経常利益	11,500	17,375	5,875	33.8
当期純利益	7,800	7,841	41	0.5

08年3月期

単体業績予想



(単位:百万円)

	2008/3 予想	2007/3 実績	増減額	増減率 (%)
営業収益	74,100	82,648	8,548	10.3
鉄道	54,520	54,605	85	0.2
兼業	19,580	28,042	8,462	30.2
土地建物販売事業	5,720	14,119	8,399	59.5
土地建物賃貸事業	11,460	11,575	115	1.0
レジャー事業	2,400	2,346	53	2.3
営業利益	12,880	17,263	4,383	25.4
鉄道	7,920	9,837	1,917	19.5
兼業	4,960	7,425	2,465	33.2
土地建物販売事業	300	2,614	2,314	88.5
土地建物賃貸事業	5,090	5,212	122	2.3
レジャー事業	430	400	29	-
経常利益	9,860	13,576	3,716	27.4
当期純利益	5,340	4,476	864	19.3

08年3月期

単体業績予想



運輸成績(京阪電鉄)

		2008/3 予想	2007/3 実績	増減	増減率 (%)	
旅客人員	(千人)	290,229	291,712	1,483	0.5	
定期	(")	146,023	150,480	4,457	3.0	
定期外	(")	144,206	141,231	2,974	2.1	
運輸収入	旅客運輸収入	(百万円)	51,221	51,361	140	0.3
	旅客運賃	(")	51,220	51,360	140	0.3
	定期	(")	16,982	17,754	772	4.4
	定期外	(")	34,238	33,605	632	1.9
	手小荷物運賃	(")	1	1	0	17.1
	運輸雑収	(")	3,299	3,244	54	1.7
計	(")	54,520	54,605	85	0.2	